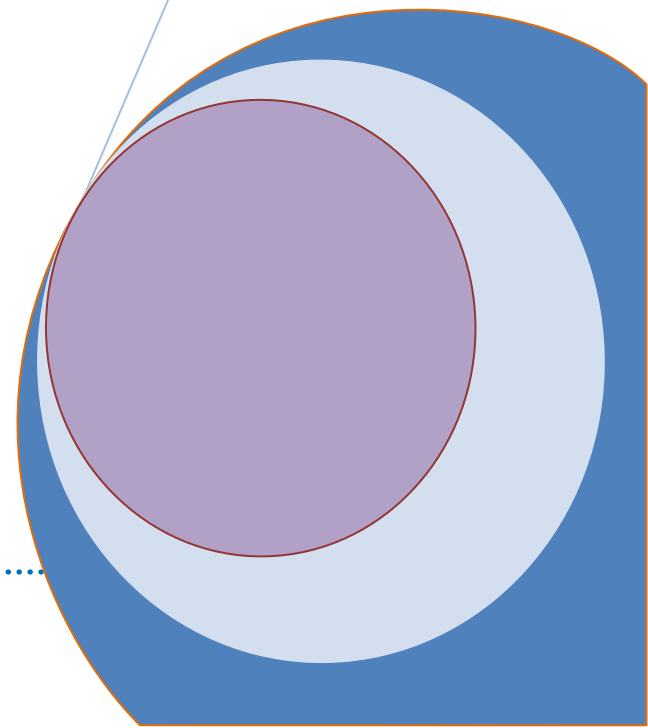


CUENTA PÚBLICA 2009

En cumplimiento de lo establecido en artículo 67 de la Ley
192695 Orgánica Constitucional de Municipalidades.

DIPLAD
26/04/2010



Índice

	<i>Presentación</i>	2
	<i>Administración</i>	5
	<i>Relaciones Públicas y Comunicación</i>	15
	<i>Finanzas Municipales</i>	17
	<i>Desarrollo Humano y Calidad de Vida</i>	23
	<i>Gestión del Territorio</i>	80
	<i>Orientaciones Pladeco</i>	93
	<i>Inversiones</i>	94
	<i>Jurídico: informe Contraloría</i>	97
	<i>Epílogo</i>	101
<i>Anexo I: Balances Ejecución Presupuestaria</i>		102
<i>Anexo II: resumen Cronológico RR.PP.</i>		115

*La información incorporada a la Cuenta de Gestión Pública año 2009 fue sistematizada y editada por la Dirección de Planificación y Desarrollo.
Este trabajo no hubiese sido posible realizar sin el aporte responsable de cada una de las direcciones y departamentos de la Municipalidad.
A todos ellos, ¡¡gracias!!*

Presentación

La Cuenta Pública, que el Alcalde debe presentar ante el Concejo Municipal y la Comunidad para informar de la gestión y de la marcha de la Municipalidad de forma transparente y veraz, cumple con lo establecido con el Art. 67 de la Ley N° 18.695 Orgánica Constitucional de Municipalidades.

Este Alcalde desea agradecer a los funcionarios municipales, al Concejo Municipal, a los representantes de las organizaciones sociales, al Gobierno Regional y sus funcionarios y, en general, a todos aquellos que, de una u otra forma, han apoyado la gestión en este año tan intenso para la vida municipal.

Como lo he hecho cada año desde que asumí como Alcalde, doy inicio a esta Cuenta Pública correspondiente a lo realizado el año 2009 entregando a todos los casablanquinos un gran saludo, personal y en nombre del Honorable Concejo Municipal.

Me siento muy honrado de ser el Alcalde de la noble y leal Santa Bárbara de la Reina de Casablanca. Mucho más ahora, en una nueva composición política al interior del Concejo que, sin duda, ha marcado el ambiente en el que hemos desarrollado nuestra gestión. Efectivamente el inicio de este nuevo período estuvo marcado por diferentes denuncias ante el Tribunal Electoral, la Fiscalía y la Contraloría que generaron un grado de tensión importante para el quehacer municipal.

Sin embargo, a pesar de todo, no puedo dejar de agradecer muy sinceramente el afecto y cariño que me han entregado muchos vecinos y vecinas en los momentos más adversos; así como la confianza depositada en mi persona y mi trabajo para seguir conduciendo los destinos de nuestra querida Casablanca.

Qué duda cabe de que llegó el momento de enfrentar con visión y compromiso comunal los desafíos que tenemos por delante y superar las diferencias y suspicacias en beneficio de nuestra ciudad.

Dada esta nueva realidad, durante el año 2009, acentuamos nuestros esfuerzos por perfeccionar los instrumentos técnicos y políticos que hagan valer ante las autoridades nacionales y regionales nuestras propuestas y prioridades de desarrollo.

También potenciamos nuestra capacidad de diálogo y de negociación con el sector público apoyados en nuestros grandes aliados de siempre, el sector privado y las organizaciones sociales, argumentando juntos y defendiendo con mayor fuerza los intereses locales.

Realizamos un trabajo constante, constructivo y propositivo, para que nuestro Consistorio conforme un gobierno local novedoso, moderno y participativo, en el que todos aportemos, sin recelos y desconfianzas. Por eso hemos velado día a día para que las decisiones que importan a nuestra comuna y ciudad fueran cabalmente asumidas y para que el Municipio sea un actor relevante y respetado en la tarea de conducir el progreso y desarrollo de nuestro territorio y un referente para la región.

En esa dirección, durante el año 2009, además de cumplir cabalmente con los objetivos y metas comprometidos en nuestro plan operativo anual, hicimos un gran esfuerzo por disponer de las herramientas técnicas y administrativas indispensables para una gestión tan importante y compleja.

Por un lado, con el apoyo de la Subsecretaría de Desarrollo Regional y Administrativo (SUBDERE), iniciamos un Plan de Modernización Municipal para la Acreditación de los Servicios Municipales y la actualización de sus Herramientas de Gestión: Reglamento Interno, Organigrama, Procedimientos, etc., instrumentos fundamentales para mejorar las competencias organizacionales y profesionales de nuestra Municipalidad, de acuerdo a los escenarios de futuro y a las exigencias de nuestro desarrollo.

Por otro, avanzamos construyendo el nuevo Plan Regulador Comunal, instrumento fundamental para orientar el desarrollo urbano de Casablanca, que pueda dar cuenta de la nueva realidad territorial que el progreso ha traído y la necesidad de armonizarla con criterios de sustentabilidad.

Igualmente, durante el año 2009, también trabajamos en la actualización del Plan de Desarrollo Comunal, PLADECO, para el período 2010–2014, buscando la concurrencia y el consenso ciudadano para priorizar acciones y proyectos que hagan posible el desarrollo sustentable, equitativo que nuestros ciudadanos merecen.

Como les decía, estamos decididos a concretar, con responsabilidad y firmeza, los compromisos adquiridos. Pero, para ello, necesitamos, imperiosamente, relaciones proactivas, abiertas, fluidas, con el sector público y privado, que hagan posible servir mejor a todos a Casablanca y sus vecinos, en especial a los menos favorecidos.

Instamos por ello a nuestras autoridades regionales y a nuestros empresarios a sumar esfuerzos con nosotros y actualizar acuerdos y prioridades de cara a los desafíos que nos plantea nuestro Plan de Desarrollo en este nuevo contexto que nos ha deparado el terremoto acontecido el pasado 27 de febrero, que sin duda ya modificó el panorama.

La cuenta de lo realizado el año 2009 muestra el esfuerzo que estamos haciendo, aportando, año a año, paso a paso, un tramo más al camino que nos conduce a un mayor bienestar para todos.

La Agenda Municipal 2009 contempló fortalecer el desarrollo de iniciativas orientadas a dar cumplimiento de los objetivos del Plan Estratégico en relación con las personas y la calidad de vida, la integración territorial y la cohesión social, la economía comunal, con un especial énfasis en lo cultural atendido el espíritu que emana de nuestra tradición, historia e identidad.

De esta forma, dando cumplimiento a lo dispuesto por la Ley, doy cuenta pública de lo realizado en el año 2009, cumpliendo los sueños de una comuna que da pasos agigantados para mejorar su calidad de vida, no tan sólo con el esfuerzo de las autoridades, sino con la voluntad de todos quienes, en forma anónima, contribuyen a lograr nuestros objetivos, a construir un futuro para todos y con todos, para tener una comunidad más justa, más equitativa y más desarrollada.

ADMINISTRACIÓN

SECRETARIA MUNICIPAL

Concejo Municipal:

Alcalde Presidente:

Manuel Jesús Vera Delgado

Concejales

Sr. Pedro Caussade Pitté

Sr. Roberto Burgos González

Srta. Laura Reyes Salazar

Sr. Rodrigo Martínez Roca

Sr. Ángel Poggi Saa

Sr. Enrique Heck Escalante

Descripción	Nº Sesiones	Nº Acuerdos
CONCEJO MUNICIPAL		
Sesión Constitutiva 06/12/2008	1	1
Sesiones Ordinarias	3	5
Sesiones Extraordinarias	1	10
Total Sesiones (desde 06/12/2008 hasta el 30/12/2008.	5	16
Sesiones Ordinarias Año 2009	38	153
Sesiones Extraordinarias Año 2009	6	3
Total Sesiones año 2009	44	156
	49	172

Reuniones Comisiones de Trabajo Concejo Municipal

22

TRAMITES ADMINISTRATIVOS

Actuaciones como Ministro de Fe

Apertura Propuestas Públicas, Privadas.	30
Recuento Colectas Públicas	7
Comisiones evaluación, recepción antecedentes	4
Remates	2
Notificación de Decretos Alcaldicios	55
Organizaciones Sociales constituidas, según Ley 19.418 sobre Juntas de Vecinos y demás Organizaciones Comunitarias, el año 2009.	29
Organizaciones inscritas en el Registro de Personas Jurídicas Receptoras de Fondos Públicos al 31/12/2009.	38
Certificados otorgados	598

OFICINA DE PARTES

Documentación

Notas Despachadas	635
Notas recibidas	1.812
Decretos Alcaldicios	3.099

Atención de Público / Audiencias 1.560

Oficina Información, Reclamos y Sugerencias

Vía Correo Electrónico:

Consultas	27
Reclamos	4
Felicitaciones	4
Ofrecimientos	8

En Libro de reclamos: 9

Por Correo Ordinario: 2

RECURSOS HUMANOS

	Planta	Contrata	Honorarios	
MUNICIPAL	42	14	2	58
	Docente	Asist. Educ.	Auxiliar	
EDUCACIÓN	186	119	33	338
	Planta	Contrata	C. Trabajo	
SALUD	12	12	13	37
TOTAL				433

Permisos Administrativos del Personal	284
Licencias Médicas	62
Feridos	164
Viáticos y Decretos Alcaldicios	493
Registro de Documentación en Contraloría Regional	17

COMITÉ PARITARIO DE HIGIENE Y SEGURIDAD.

Con fecha 11 de marzo del 2009 se constituye el Comité Paritario de Higiene y Seguridad de la I. Municipalidad de Casablanca. .

María José Urra Salinas, Presidenta y Laura Pulgar Aranda, Ssecretaria.

El Acta de Constitución se remite a la Dirección del Trabajo, al Instituto de Seguridad del Trabajo, al Comité Paritario de Higiene y Seguridad y a la Alcaldía.

ALUMNOS EN PRÁCTICA

Durante el año 2009, egresados de la especialidad Técnica en Administración de Empresas, Técnica en Secretariado Profesional Dual, Técnico Profesional en Mecánica Automotriz, Modalidad Práctica Profesional en Psicología con un total de 13.520 horas.

CURSOS Y TALLERES

Presupuesto \$ 4.341.000, se efectuaron 35 cursos y talleres de capacitación a los funcionarios de los diferentes Departamentos Municipales.

CONTROL INTERNO

Total de Decretos Tramitados	6.087
------------------------------	-------

	MUNICIPAL	EDUCACIÓN	SALUD
N° de Decretos Aprobados	3.550	872	684
N° de Decretos Observados	569	228	35
N° de Decretos Rechazados	62	15	10

Auditorías Realizadas:	<ul style="list-style-type: none"> • Remuneraciones Sector Salud • Procedimiento Licitación Privada • Adquisición Trabajos de Poda en la Vía Pública- Lagunillas • Diseño Imagen Corporativa y Plan de Potenciación del Sistema Educativo Municipal • Concursos Públicos • Auditoria Subvenciones
------------------------	---

ADMINISTRACIÓN / CONTROL DE GESTIÓN

SISTEMA DE ACREDITACIÓN DE LOS SERVICIOS MUNICIPALES [Convenio Municipalidad-SUBDERE]

Es un mecanismo de evaluación externo y de reconocimiento público a las municipalidades que alcancen determinados niveles de gestión de los servicios municipales, en comparación con las prácticas de gestión del Modelo.

Busca apoyar, guiar e incentivar a las municipalidades para que inicien y se mantengan en un camino de mejoramiento de su gestión y resultados, hasta alcanzar niveles de excelencia elevando así la calidad de los servicios que reciben usuarios y usuarias.

Objetivos del Sistema

1. Mejorar la calidad de los servicios municipales que se entregan a la comunidad,
2. Fortalecer la capacidad de gestión de las municipalidades,
3. Instalar una cultura de mejoramiento continuo de los procesos de gestión de las municipalidades, basada en la Autoevaluación y la aplicación de planes o iniciativas de mejora como práctica permanente, y
4. Reconocer los logros intermedios de gestión que vayan alcanzando las municipalidades a lo largo del camino hacia la excelencia.



Etapas

- **Compromiso de la Municipalidad:** Firma convenio, 31 de Marzo 2009.
- **Autoevaluación:** Proceso mediante el cual la propia municipalidad evalúa la calidad actual de la gestión de los Servicios Municipales respecto de los requerimientos del Modelo de Gestión. Desde Agosto hasta Octubre 2009.
- **Validación de la Autoevaluación:** Consiste en una revisión externa que realiza la comisión Nacional de Acreditación Municipal a la Autoevaluación de la municipalidad para asegurar que los datos levantados reflejen el real nivel de gestión de la organización. Durante el mes de Noviembre de 2009.
- **Diseño del Plan de Mejoras:** La municipalidad aborda las brechas detectadas en la etapa de Autoevaluación. Durante el mes de Diciembre de 2009.

Capacitaciones

NOMBRE CURSO	HORAS	FECHA	OBJETIVO CURSO	PARTICIPANTES
Gestión del Cambio.	8	14 de Agosto de 2009	Sensibilizar a los funcionarios con el fin de prepararlos para los cambios a implementarse en el Municipio.	30
Sistema y Modelo de Gestión de Calidad de los Servicios Municipales.	8	21 de Agosto de 2009	Introducir a los funcionarios de la Municipalidad en el Sistema de Acreditación de los Servicios Municipales con sus etapas y plazos.	30
Autoevaluación según Modelo de gestión de Calidad de los Servicios Municipales.	32	04, 07, 11 y 16 de Septiembre de 2009	Entregar a los funcionarios de la Municipalidad las herramientas necesarias para desarrollar un proceso de autoevaluación exitoso.	27
Gestión con Foco de Procesos.	8	09 de Octubre de 2009	Entregar a los funcionarios de la Municipalidad las herramientas necesarias para el levantamiento de procesos.	26
Diseño del Plan de Mejoras.	16	23 Y 30 de Noviembre 2009	Entregar a los funcionarios de la Municipalidad los conocimientos necesarios respecto a la metodología de diseño del plan de mejoras para que exista una adecuada coherencia entre los resultados de la autoevaluación, su validación y las actividades para la mejora.	30

Sistema Nacional de Capacitación Municipal

El sistema busca relevar la capacitación, en tanto proceso clave en la gestión de recursos humanos municipales, se trata de un proceso intencionado, sistemático y continuo, que facilita el aprendizaje de las personas para la adquisición de conocimientos, habilidades y actitudes, aumentando sus competencias para desempeñarse con éxito en el puesto de trabajo, acorde con los objetivos, requerimientos y expectativas que conforman el contexto laboral de los municipios.

NOMBRE CURSO	HORAS	FECHA	OBJETIVO CURSO	PARTICIPANTES
Liderazgo y Trabajo en Equipo para la Gestión de Calidad.	20	02, 04 y 09 de Noviembre de 2009	Desarrollar entre los participantes prácticas y habilidades de trabajo.	40
Normativa de Servicios Municipales.	20	11, 16 y 18 de Noviembre de 2009.	Capacitar a los funcionarios municipales en el conocimiento de la normativa que rige la actividad municipal.	40

JUZGADO DE POLICIA LOCAL

Por Infracciones a la Ley del Tránsito [nº 18.290], colisiones, lesiones y juicios de indemnización de perjuicios **3.913**

INSPECTORES MUNICIPALES

Por Infracciones a la Ley de Urbanismo y Construcciones y a la Ley de Rentas Municipales **54**

Ley de Caza **2**

Ruidos molestos **13**

Ley de Votaciones **8**

Ley Protección al Consumidor **2**

Ley Forestal **5**

Prescripciones solicitadas por Permisos de Circulación, Patentes Comerciales y Aseo. **27**

Vigilantes Privados, Decreto Supremo 93 **3**

RELACIONES PÚBLICAS

Proyectar la imagen de la Municipalidad, tanto a nivel interno como hacia la comunidad y velar por el uso de la imagen corporativa municipal en todas las formas de comunicación interna y externa, ha sido uno de los desafíos que el Departamento de Relaciones Públicas se propuso alcanzar durante el año 2009.

Para ello se logró implementar una nueva imagen municipal, la que se instaló en la cultura organizacional gracias al trabajo entre los equipos municipales, capacitaciones a las secretarías de cada área y la voluntad de los Directivos por acatar este nuevo manual de imagen corporativa, el que consideraba la modificación en la imagen de la papelería municipal, vestuario, pendones, lienzos y todas aquellas piezas gráficas que se utilizan para representar al Gobierno Local.

CEREMONIAL Y PROTOCOLO

Otra de las labores que se le encomienda al Departamento de Relaciones Públicas es cumplir las acciones y funciones propias del Protocolo y Ceremonial. A continuación detallamos toda la correspondencia protocolar despachada por el Departamento y las ceremonias, actos, inauguraciones, recepciones de visitas protocolares que se han atendido por el Departamento.

Resumen de Correspondencia despachada durante el año 2009

25 tarjetas de saludos de aniversario y efemérides

34 Memorando

96 Tarjetas de saludos de condolencias

7 Pautas de Actividades para Concejo Municipal, de actividades mensuales

32 Resumen Programa “La Semana En Domingo”, desde mayo a diciembre del 2009

3.045 Invitaciones distribuidas en un total de 87 eventos durante el 2009.

ÁREA PRENSA Y COMUNICACIONES

El trabajo realizado durante el 2009 en el área de prensa y comunicaciones del Departamento de Relaciones Públicas se concentró en la difusión del trabajo realizado por la Municipalidad de Casablanca y la potenciación de la imagen corporativa de la institución desarrollada a partir del Manual de Identidad velando por su conocimiento y cumplimiento por parte de las distintas unidades municipales.

En el ámbito de la difusión de las informaciones municipales y las comunicaciones con el público externo el Departamento de Relaciones Pública ejecutó las siguientes acciones:

- Redacción y difusión de 563 comunicados de prensa.
- Redacción y difusión 15 pautas de prensa.
- Redacción y difusión de 91 informativos.
- Redacción y difusión de 7 declaraciones públicas.
- Convocatoria de 97 puntos de prensa.
- 35 contactos telefónicos con radios comunales y regionales.
- Creación perfil Facebook.
- Actualización diaria página web www.e-casablanca.cl
- Registro fotográfico de 350 actividades.
- Revisión y gestión de respuesta de 182 mensajes recibidos en contacto@e-casablanca.cl.
- Redacción, edición, diseño y distribución de los dos primeros números de Gaceta Municipal, de mil ejemplares cada uno, correspondientes a los meses de Agosto y Diciembre.
- Asesoría para funcionamiento y difusión de la Oficina de Informaciones, Reclamos Y Sugerencias.

FINANZAS MUNICIPALES

BALANCE EJECUCIÓN PRESUPUESTARIA

SECTOR MUNICIPAL

INGRESOS	2009	%
PATENTES Y TASAS POR DERECHOS	885,787	24.18%
PERMISOS Y LICENCIAS	341,494	9.19%
PART. EN EL IMP. TERRITORIAL [ART 37-DL3063779]	501,955	12.96%
DE OTRAS ENTIDADES PÚBLICAS	80,614	14.94%
VENTA DE BIENES	0	
RECUPERACIONES Y REEMBOLSOS POR LIC. MÉDICAS	8,009	0.18%
MULTAS Y SANCIONES PECUNIARIAS	127,799	3.16%
PARTICIPACIÓN DEL FCM [ART.38 DL3063779]	751,309	19.10%
FONDOS DE TERCEROS	699	0.03%
OTROS	17,066	0.58%
C X C VENTA DE ACTIVOS NO FINANCIEROS	2,850	0.00%
INGRESOS POR PERCIBIR	6,203	0.30%
DE OTRAS ENTIDADES PÚBLICAS	864,395	15.38%
	3,588,180	100.00%

EGRESOS	2009	%
C X P GASTOS EN PERSONAL	742,889	19.47%
C X P BIENES Y SERVICIOS DE CONSUMO	998,167	26.16%
PRESTACIONES PREVISIONALES	4,847	0.13%
AL SECTOR PRIVADO	60,877	1.60%
A OTRAS ENTIDADES PÚBLICAS	875,566	22.94%
DEVOLUCIONES	1,951	0.05%
C X P ADQUISICIÓN DE ACTIVOS NO FINANCIEROS	5,712	0.15%
C X P INICIATIVAS DE INVERSIÓN	943,312	24.72%
DEUDA FLOTANTE	182,980	4.79%
C X P TRANSFERENCIAS DE CAPITAL		0.00%
	3,816,301	100.00%

SECTOR SALUD

INGRESOS	2009	%
DEL SERVICIO DE SALUD	417.906	79%
DE OTRAS ENTIDADES PÚBLICAS	5.874	1%
DE LA MUNICIPALIDAD	98.500	19%
RECUPERACIONES Y REEMBOLSOS POR LIC.	8.167	1%
FONDOS DE TERCEROS	587	0%
	531.034	100%

EGRESOS	2009	%
GASTOS EN PERSONAL	302.510	69%
BIENES Y SERVICIOS DE CONSUMO	60.825	14%
PRESTACIONES DE SEGURIDAD SOCIAL	16.228	4%
ADQ. ACT. NO FIN. [VEHÍCULOS]	26.259	6%
INVERSIÓN	12.439	3%
SERVICIO DE LA DEUDA	19.159	4%
	437.420	100%

SECTOR EDUCACIÓN

INGRESOS	2009	%
DE LA SUBDERE	91.380	3,16%
DE LA SUBSECRETARIA DE EDUCACIÓN	1.995.521	68,99%
DE LA JUNJI	84.933	2,94%
DE OTRAS ENTIDADES PÚBLICAS	97.683	3,38%
DE LA MUNICIPALIDAD	491.596	17%
OTROS INGRESOS CORRIENTES	100.309	3,47%
OTROS	31.127	1,48%
	2.861.422	100,00%

EGRESOS		
GASTOS EN PERSONAL	2.343.774	82,98%
BIENES Y SERVICIOS DE CONSUMO	265.864	9,41%
PRESTACIONES DE SEGURIDAD SOCIAL	119.939	4,25%
INVERSIÓN	90.502	3,20%
SERVICIO DE LA DEUDA	4.562	0,16%
	2.824.641	100,00%

INFORME DEUDA

ESTADO DEL COMPROMISO MUNICIPAL AL 31 DE DICIEMBRE 2009.-

SECTOR MUNICIPAL	M\$
Obligaciones Previsionales, Tributarias y Otros(21410,21411,21413)	12,083
Retenciones Voluntarias (21412)	5,059
Al Fondo Común Municipal (año 2008) deuda neta en convenio	299,290
Convenio Fdo. Común intereses (60 cuotas)	55,256
Al SENAME (año 2005)	10,880
Al SENAME (año 2004)	9,300
Al SENAME (año 2003)	4,584
Al SENAME (año 2002)	22,921
Al SENAME (año 2001)	6,356
Al SENAME (año 2000)	32,882
Al SENAME (año 1999)	22,279
Al Registro de Multas del Tránsito no pagadas (año 2009)	6,170
Al Registro de Multas del Tránsito no pagadas (anteriores año 2009)	994
Nómina de acreedores (año 2009)	42,134
Nómina de acreedores(año 2008)	9,226
Nómina de acreedores(año 2007)	14,157
Administración de Fondos (21405)	136,176
Otras Obligaciones Financieras (21409)	67,705
Documentos caducados (21601)	23,618
Convenio Nº 1 EMELCA(13 cuotas de \$2.420.100 a contar de Enero 2010)	31,461
Convenio Nº 2 EMELCA(17 cuotas de \$3.892.600 a contar de Enero del 2010)	66,174
Otras deudas alumbrado público:	
EMELCA (noviembre y Diciembre 2009)	36,690
ENERGIA ELECTRICA (Octubre, Noviembre y Diciembre 2009)	14,021
TOTAL AL 31 de Diciembre 2009	929,416

SECTOR EDUCACION	M\$
Obligaciones Previsionales, Tributarias y otros (21410, 21413)	36,923
Retenciones Voluntarias (21412)	15,549
Nómina acreedores (año 2006)	1,157
Nómina acreedores (año 2007)	723
Nómina acreedores (año 2009)	58,258
Administración de Fondos (21405)	5,392
Otras Obligaciones Financieras (21409)	2,907
Obligaciones a Favor del Fisco (21411)	2,447
Documentos caducados (21601)	6,712
Anticipo Subvención (ley 20.159; 42 cuotas de 60, a contar de Abril 2008)	54,974
Anticipo Subvención (ley 20.159; 38 cuotas de 60, a contar de Nov.2007)	1,223
Anticipo Subvención (ley 20.158; 48cuotas de 60, a contar de Oct. 2008)	32,140
Anticipo Subvención (ley 20.158; 79 cuotas de 84, a contar de Mayo 2009)	39,476
Anticipo Subvención (ley 20.158; 84 cuotas a cancelar a contar de Abril 2010)	18,485
TOTAL AL 31 de Diciembre de 2009	276,366

SECTOR SALUD

Obligaciones previsionales,tributarias y otros(21410 y21413)	5,042
Retenciones Voluntarias(21412)	1,720
Nómina acreedores (año 2008)	-
Nómina acreedores (año 2009)	10,957
Administración de Fondos (21405)	4,732
Otras Obligaciones Financieras (21409)	-
Obligaciones a favor del Fisco (21411)	2,031
Documentos caducados (21601)	1,170
TOTAL AL 31 de Diciembre de 2009	25,652

CONSOLIDADO DE DEUDAS:	M \$
SECTOR MUNICIPAL	929,416
SECTOR EDUCACION	276,366
SECTOR SALUD	25,652
DEUDA TOTAL AL 31 de Diciembre de 2009	1,231,434

VARIACIÓN PATRIMONIAL

INFORME COMPARATIVO DE BIENES PATRIMONIALES

	2008	2009
EDIFICACIONES	3.781.862.312	4.816.562.272
EDIFICIO MUNICIPAL	73.056.134	73.056.134
VIVIENDAS	23.166.747	23.166.747
OTRAS EDIFICACIONES	3.289.963.999	3.842.883.499
INST. Y OBRAS DE INFRAESTRUCTURA	395.675.432	877.455.892
TERRENOS	200.117.417	200.117.417
VEHICULOS	503.725.130	493.225.130
TERRESTRES ADMINISTRATIVOS	50.682.378	40.182.378
TERRESTRES PRODUCTIVOS	453.042.752	453.042.752
DEPRECIACIÓN ACUMULADA	295.475.315	311.017.317
Total Bienes Patrimoniales	4.190.229.544	5.198.887.502

INVENTARIO

Al 31 de diciembre de 2009, se registran las siguientes bajas:

Tipo Vehículo	Automóvil
Marca	Hyundai
Modelo	Sonata 2.0 GL
Año	2002
Inscripción	VF 8824-6
N° Motor	G4JP2665224
N° Chasis	KMHEM41BP2A659365

Tipo Vehículo	Bus
Marca	Mercedes Benz
Modelo	0-362 Urbano
Año	1972
Inscripción	FG 4976-8
N° Motor	344963E10-585518
N° Chasis	3242316001942

Tipo Vehículo	Motocicleta
Marca	Jianshe
Modelo	JS 50 Q-5D
Año	1997
Inscripción	KR 0719-8
N° Motor	97161420
N° Chasis	97000374

Tipo Vehículo	Motocicleta
Marca	Jianshe
Modelo	JS 50 Q-5D
Año	1999
Inscripción	KR 0720-1
N° Motor	97162028
N° Chasis	97000390

DESARROLLO HUMANO Y CALIDAD DE VIDA

Nuestra comuna puede estar orgullosa de los avances obtenidos y que durante el año pasado ha consolidado, gracias al trabajo mancomunado y el apoyo que la comunidad ha brindado al quehacer municipal. Ha querido ser esta una gestión al servicio de la gente que ha buscado la complementariedad y la alianza intersectorial para construir un modelo de ciudad a la altura de lo que Casablanca se merece, tal como se propone en el Plan Estratégico.

DIRECCIÓN DE DESARROLLO COMUNITARIO

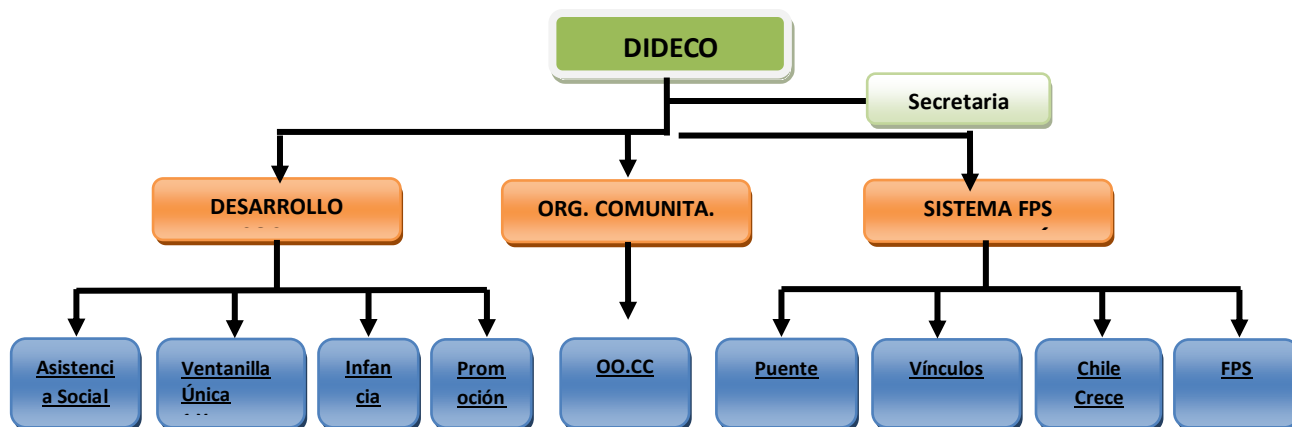
1. REESTRUCTURACIÓN

1.1 INFRAESTRUCTURA

El mejoramiento de las dependencias de la Dirección de Desarrollo Comunitario, obedeció a distribuir de manera adecuada y funcional los puestos de trabajo, enfocándose en la separación de ambientes entre los espacios dedicados al contacto con el usuario (Front Office) y aquellos destinados al trabajo de gabinete (Back Office). Es por ello que paralelamente al trabajo de mejoramiento, se comenzó a trabajar sobre el nuevo modelo de atención que involucró capacitación de la(o)s funcionaria(o)s, no sólo de Ventanilla Única sino que de todos los funcionarios insertos en esta Dirección.

1.2 RECURSOS HUMANOS

En la restructuración de las dependencias de la Dirección de Desarrollo Comunitario, trajo consigo la movilidad de funcionaria(o)s y la incorporación de nuevos equipos de profesionales, tales como nuevo Director, psicólogo, Asistente Social y administrativos, lo que ha involucrado por parte de la autoridad un esfuerzo importante en términos de recursos económicos en pos del beneficio a la comunidad para el año 2009. El nuevo organigrama de la Dirección de Desarrollo Comunitario, queda explicitado en la ilustración 1:



2. PRESUPUESTO MUNICIPAL ASOCIADO A LA DIDECO

El presupuesto municipal asociado a la Dirección de Desarrollo Comunitario, ascendió a M\$56.266 para el año 2009, el cual quedó distribuido según visualiza en la tabla 1:

Presupuesto Social Año 2009		
Denominación	M\$	%
Prestaciones de Servicios en Programas	2.200	3,91
Alimentos y Bebidas para Personas	2.190	3,89
Vestuario, Accesorios y Prendas Diversas	548	0,97
Calzado para Personas	547	0,97
Materiales de Oficina	533	0,95
Textos y Otros Materiales de Enseñanza	533	0,95
Productos Farmacéuticos	5.326	9,47
Materiales y Útiles de Aseo	533	0,95
Materiales para Mantenimiento y Reparaciones	3.193	5,67
Electricidad	107	0,19
Agua	533	0,95
Gas	106	0,19
Mantenimiento y Reparación de Edificaciones	4.260	7,57
Servicios de Impresión	320	0,57
Arriendo de Edificios	4.260	7,57
Arriendo de Vehículos	1.062	1,89
Gastos Menores	2.663	4,73
Asistencia Social a Personas Naturales	25.068	44,5
Deuda Flotante	2.284	4,06
TOTAL GASTOS	56.266	100

3. PROGRAMAS SOCIALES

Se menciona a continuación los programas relevantes del municipio, que son imputados desde la cuenta "Asistencia Social a Personas Naturales", el cual representó en términos porcentuales a un 45% del presupuesto total social del año 2009. Otros ítems, son gastos relativos a la operación de la Dirección de Desarrollo Comunitario.

3.1. PROGRAMAS MUNICIPALES

3.1.1. BECAS MUNICIPALES

Al respecto, la asignación de beneficiarios para las Becas Municipales en el año 2009, quedó distribuidas de la siguiente forma, según muestra la tabla 2:

COBERTURA			
BECA	CANTIDAD	ASIGNACIÓN	PORCENTAJE
Alejandro. Galaz	7	\$475.000	3,5%
I Municipalidad de Casablanca	15	\$6.622.560	48,2%
Acceso a la Educación	42	\$6.640.000	48,3%
TOTAL	64	\$13.737.560	100%

El monto destinado a este concepto asciende a \$13.737.560, de un total de \$25.068.000 (Asistencia social a personas naturales), el cual representó un 54,8% de dicho ítem en el año 2009.

3.1.2. JUGUETES NAVIDEÑOS

Las organizaciones sociales que fueron beneficiadas con juguetes en el año 2009, fueron JJ.VV, Jardines Infantiles, Salas Cuna, Niños Escuela de Verano, entre otros. El monto asignado a este ítem, ascendió a \$10.514.538, el cual representó un 41,9% imputado al ítem "Asistencia Social a Personas Naturales" del presupuesto municipal social del año 2009.

3.1.3. PRESTACIONES SOCIALES URBANO - RURAL

Las prestaciones sociales asignadas a personas naturales por casos de precariedad socioeconómica en el año 2009, quedó distribuida de la siguiente forma, según muestra la tabla 3:

PRESTACIONES SOCIALES – PERIODO 01/01/2009 - 31/12/2009			
Tipo de Prestación	Beneficios	Monto	%
Alimentos	153	\$ 1.733.065	23%
Enseres básicos de hogar	100	\$ 984.238	13%
Pasajes	201	\$ 2.432.770	32%
Servicios Funerarios	1	\$ 280.000	4%
Alimentación Especial	76	\$ 1.459.687	19%
Medicamentos	34	\$ 801.270	10%
TOTAL	565	\$ 7.691.030	100%

El monto destinado a "Asistencia Social a Personas Naturales" asciende a \$2.712.770, "Productos Farmacéuticos" \$3.245.195 y "Alimentos y Bebidas para Personas" asciende a \$1.733.065, totalizando por todos los conceptos la suma de \$7.691.030.

3.2. PROGRAMAS SISTEMA INTERSECTORIAL DE PROTECCIÓN SOCIAL

3.2.1. PROGRAMA POR CONVENIOS ANUAL

CONVENIOS PROGRAMAS SISTEMA INTERSECTORIAL DE PROTECCIÓN SOCIAL				
Programa	Presupuesto Asignado	Características	Cobertura	Focalización
Puente	Monto Asignado: \$3.900.000.- Desglosado en: - A. Familiares: 2 - (1) Contratación Apoyos Familiares: \$3.497.628.- - Capacitación Apoyos Familiares, JUIF: \$120.000. - (1) Seguro Accidentes personales: \$60.000.- - Gastos Asociados: \$222.372.	Ofrece apoyo psicosocial personalizado en el domicilio de las familias más vulnerables, de acuerdo a una metodología de intervención integral y familiar dirigida a que las familias logren un conjunto de 53 condiciones mínimas de calidad de vida agrupadas en 7 dimensiones: Identificación, Salud, Educación, Dinámica Familiar, Habitabilidad, Trabajo e Ingresos.	44 Familias	- 2 Familias Las Dichas - 1 Familia Lo Ovalle - 1 Familia La Playa - 1 Familia Quintay - 1 Familia La Rotunda - 1 Familia Lagunillas - 1 Familia Tapihue - 36 Familias Urbanas
Vínculos	Monto Asignado: \$5.483.000.- Desglosado en: - (1) Contratación Apoyos Familiares: \$3.500.000.- - (1) Seguro Accidentes personales: \$30.000.- - Gastos Asociados: \$453.000. - Equipamiento Computacional: \$500.000 Talleres: \$1.000.000	Ofrece apoyo psicosocial personalizado en el domicilio de los adultos mayores, de acuerdo a una metodología de intervención integral y comunitaria dirigida a que los adultos mayores logren un conjunto de condiciones mínimas de calidad de vida y se integren a las redes comunitarias disponibles en sus localidades.	44 Adultos Mayores (Unipersonales y Bipersonales)	- 3 A.M Lagunillas - 1 A. M Los Maitenes - 1 A. M Mundo Nuevo - 7 A. M Lo Ovalle - 2 A. M Quepilcho - 2 A. M Melosillas - 1 A. M La Playa - 1 A. M Santa Rita - 1 A. M Las Dichas - 1 A. M Santa Rosa - 6 A. M Quintay - 18 A. M Urbanos

3.2.2. PROGRAMA POR CONVENIOS ESPONTANEOS

CONVENIOS SUBPROGRAMAS DEL SISTEMA INTERSERCTORIAL DE PROTECCIÓN SOCIAL				
Programa	Sub Programa	Características	Cobertura	Focalización
Puente	Habitabilidad M\$2.500.	El programa aborda el mejoramiento de las condiciones de Habitabilidad, a través de servicios profesionales y técnicos que realizan el diagnóstico del estado de la vivienda y su entorno inmediato, acuerdan las mejoras que serán implementadas y lo realizan en un plazo de aproximadamente 10 meses. Además, se realizan talleres de hábitos con las familias y niño/as, para reforzar el uso del espacio por parte de las familias atendidas.	6 Familias	<ul style="list-style-type: none"> - 2 Familias Quintay - 1 Familia La Viñilla - 3 Familias Urbanas
Puente	Apoyo a la producción Familiar para el Autoconsumo 2009 M\$7.400.	El programa aborda la capacidad para producir, preservar y consumir alimentos por parte de las familias del programa Puente. A través del Programa se entrega a las familias dos servicios principales: Apoyo financiero y Apoyo a las familias a través de un proceso de asesoría y capacitación durante la intervención.	20 Familias	<ul style="list-style-type: none"> - 2 Familias Quintay - 3 Familias La Viñilla - 1 Familia Los Maitenes - 1 Familia La Rotunda - 1 Familia Tapihue - 2 Familias Lagunillas - 1 Familia Lo Orozco - 1 Familia Lo Ovalle - 2 Familias Las Dichas - 6 Familias Urbanas
Vínculos	Habitabilidad – Vínculos M\$10.000.	Tiene por finalidad potenciar las posibilidades de desarrollo social de los adultos mayores del Sistema de Protección Social, a partir del cumplimiento de condiciones mínimas de calidad de vida.	42 Familias	<ul style="list-style-type: none"> - 1 Familia Santa Rosa - 4 Familias Lagunillas - 1 Familia Quintay - 2 Familias Quepilcho - 1 Familia Mundo Nuevo - 6 Familia Lo Ovalle - 1 Familia Santa Rita - 1 Familia Las Dichas - 1 Familia Los Maitenes - 22 Familias Urbanas

Chile Crece Contigo	<p>Apoyo al Fortalecimiento de la Gestión Municipal en Primera Infancia</p> <p>M\$1.600.</p>	<p>Apoyar la Gestión de Redes Comunes Chile Crece Contigo, que articulan las Municipalidades, de manera de fortalecer la implementación local del Sistema de Protección Integral a la primera infancia.</p>	<p>4 Instituciones</p>	<ul style="list-style-type: none"> - Hospital de Casablanca - Postas de Salud Rural - Dirección de Educación - Dirección Desarrollo Comunitario
Chile Crece Contigo	<p>Fondo de Intervenciones de Apoyo al Desarrollo Infantil</p> <p>M\$3.000</p>	<p>Contribuye a la Implementación del Sistema de Protección Integral a la primera infancia – Chile Crece Contigo – a nivel comunal proveyendo recursos financieros para perfeccionar la oferta local de prestaciones específicas dirigidas a niña(o)s en primera infancia, con riesgo de rezago o con rezago manifiesto en su desarrollo.</p>	<p>Postas Rurales: 126 Niños</p> <p>Hospital de Casablanca: 302 Niños</p>	<ul style="list-style-type: none"> -Zona Urbana -Localidad Lagunillas -Localidad Quintay -Localidad Los Maitenes -Localidad Quintay -Localidad El Batro
Ficha de Protección Social	<p>Encuestaje PBS, APS y en Régimen</p> <p>\$904.773</p>	<p>Apoyar en términos financieros, técnicos y administrativos a las Municipalidades del país en la aplicación de la Ficha de Protección Social, a fin de que las personas y familias más vulnerables puedan acceder a la PBS, APS y otros beneficios que otorga el Estado a través del Sistema Intersectorial de Protección Social.</p>	<p>370</p> <p>Fichas a aplicar</p>	<p>Todas las Localidades de la Comuna de Casablanca</p>
Chile Crece Contigo	<p>Centro de Atención de Hija(o)s de Mujeres temporeras</p> <p>\$630.000</p>	<p>Implementación Centro de Atención para hija(o)s de mujeres temporeras, para el cuidado, protección y seguridad de 70 niña(o)s de la Comuna de Casablanca y que se encuentren además en riesgo de rezago o rezago manifiesto en su desarrollo.</p>	<p>70 Niña(o)s</p>	<p>Familias de Localidades Urbana y Rural</p>

3.2.3. PRESTACIONES MONETARIAS

- Subsidios Familiares Otorgados en la Comuna: 1.480 Beneficiarios.
(Subsidio a la madre, al menor y maternal).
Enero a Junio del 2008= Valor \$5.765.- por subsidio familiar
Julio a Diciembre= Valor \$6500.- por subsidio familiar
- Subsidio Pensión Asistencial: 2 Beneficiarios. \$52.000.- C/ Pensión
- Subsidio Agua Potable Urbano: 378 Beneficiarios.
Por tramos 67%, 45% y 100% chilesolidario hasta 15m3 de Consumo
- Subsidio Agua Potable Rural: 34 Beneficiarios.
Tramo 50%, tradicional, 100% Chilesolidario Hasta 15m3 por consumo.
- Pensión Básica Solidaria Tramitadas a Diciembre 2009: 94 Personas

La Duración de los Subsidios Familiares como los de Agua Potable, son de 3 años, a contar de la fecha del Decreto de Asignación.

3.2.4. FICHA DE PROTECCIÓN SOCIAL

Fichas Terminadas: 602
Fichas Anuladas: 16
Fichas en Revisión: 5
Fichas vigentes: 5.592 (Urbano: 4.188; Rural: 1.404)

4. AREA OFICINA DE ORGANIZACIONES COMUNITARIA AÑO 2009

OBJETIVO GENERAL

Potenciar y fortalecer la participación de la comunidad organizada en las distintas esferas del desarrollo de la comuna, ejecutando programas tendientes a generar las condiciones mínimas para la adecuada participación de las organizaciones sociales, motivando, legalizando e informando.

Número de Organizaciones Constituidas año 2009

Objetivo: Adquirir Personalidad Jurídica Municipal.

Organizaciones Territoriales: **2** equivalente a **79** asociados
Organizaciones Funcionales: **27** equivalente a **565** asociados

Cuenta Pública 2009

Total organizaciones Constituidas en el año 2009: **29**, equivalentes a **644** asociados en el ámbito comunitario.

INSCRIPCIONES REGISTRO DE COLABORADORES DEL ESTADO Y MUNICIPALIDADES

Nº de Inscritos: 8

Certificado de Registro es obligatorio para la Postulación a Proyectos Concursables vía Internet.

Acciones Realizadas Año 2009

- Durante el periodo de Marzo a Diciembre se realiza programa: **"DIALOGO CIUDADANO"**, con Alcalde y Organizaciones Territoriales en sector urbano rural, uniones comunales (UCAM, UNCO, APR, Centro de Padres y Apoderados)
Objetivo: Acercamiento de autoridad a la comunidad organizada.
- Durante el mes de octubre se realizó Taller de Computación, los cuales 31 dirigentes de juntas de vecinos fueron los beneficiarios , gestión realizada con la Gobernación V Región y Oficina de Organizaciones Comunitaria
- mes de agosto y noviembre se gestionó y adjudicó proyecto de la Sociedad Civil, en conjunto con la Unión Comunal de Juntas de Vecinos y Oficina de Organizaciones Comunitaria, monto proyecto ganado \$ 2.500.000.-
- A través de la Gobernación se ejecuta proyecto de la Sociedad Civil Entre los meses septiembre y noviembre desarrollándose talleres de liderazgo, Elaboración de Proyecto y Planificación de Acciones. Este Proyecto fue administrado por la Unión Comunal de Juntas de Vecinos y Oficina de Organizaciones Comunitarias.

5. UNIDAD DE PROMOCIÓN

5.1. DISCAPACIDAD

OBJETIVO GENERAL: Mejorar la calidad de vida de aquellas personas de la comuna que debido a sus discapacidades, minusvalías físicas, psíquicas, sensoriales padecen de limitaciones para realizar una vida independiente e integrarse eficazmente a su entorno social, laboral o familiar.

PROGRAMA

Fortalecimiento de las organizaciones de y para discapacitados de la comuna, asesorando y orientando a sus socios en la propuesta de sus actividades, elaboración de proyectos y participación activa en la comunidad.

Asesoría, atención, información sobre programas y beneficios sociales, ayudas técnicas, laborales para la persona con discapacidad de la comuna.

Capacitación y desarrollo para los dirigentes de las organizaciones

Difusión hacia la comunidad de los valores y conceptos tales como la solidaridad, la igualdad e inclusión.

Promoción de la participación de toda la comunidad discapacitada de la comuna en talleres relacionados con actividades físicas, recreativas, rehabilitativas y culturales que la comunidad local y regional ofrece.

TRAMITACIÓN:

- Carnet de Discapacidad
 - o 35 Urbano
 - o 10 Rural
 - o Total 45 Carnet

- Ayudas Técnicas:
 - o 3 sillas eléctricas
 - o 1 colchón Anti escara con Motor
 - o 1 Cojín Anti escaras
 - o Total: 5 ayudas técnicas; Inversión: M\$2.110.

5.2 ADULTO MAYOR

OBJETIVO GENERAL:

Orientar su acción hacia el logro de una mejor calidad de vida de quienes vivencian una etapa vital caracterizada por el deterioro sistemático de sus condiciones físicas, psicológicas, sociolaborales, lo que en la mayoría de los casos los excluye o margina de las diversas oportunidades de desarrollo que la sociedad ofrece.

PROGRAMA

Fortalecimiento de las diferentes organizaciones de adultos mayores, asesorando y orientando a sus socios en la propuesta de sus actividades, elaboración de proyectos. Asesoría, atención, información sobre programas y beneficios sociales para el Adulto mayor.

Capacitación y desarrollo para los dirigentes de cada organización.

Capacitación coordinadora en instancias afines al tema desarrollado.

Difusión hacia las diferentes organizaciones de los programas, subvenciones y hacia la comunidad de las actividades de éstos.

Promover la participación de toda la comunidad adulto mayor en talleres relacionados con actividades físicas, recreativas y culturales tanto a nivel comunal y regional.

PROYECTOS

Respecto a proyectos al fondo concursables SENAMA en el año 2009 de un total de 14 organizaciones que postularon, 10 (7 del sector urbano y 3 del sector rural) se adjudicaron proyectos por un monto de \$6.015.641.

En cuanto al Programa Vacaciones Tercera Edad de SERNATUR el municipio gestionó 40 cupos para viaje de adultos mayores, cada uno de los cuales aportó \$28.986 (20% del valor total), donde el 80% es subsidiado por SENATUR, lo que asciende a un total de \$5.797.200.

6. SERVICIO NACIONAL DEL CONSUMIDOR (SERNAC)

Este servicio orienta su acción a la difusión y asesoría de los derechos y deberes del consumidor, según lo contemplado en la Ley N° 19.416.

En el año 2009 desde Julio se atendieron un total de **125** consultas y reclamos.

7. DEPORTE Y RECREACIÓN

OBJETIVO DE FINALIDAD: INCENTIVAR EL DEPORTE ABRIENDO LOS ESPACIOS A TODA LA COMUNIDAD				
OBJETIVO DE PROPOSITOS: LOGRAR EL MAYOR Nº DE PERSONAS ENTREGADOS A LA ACTIVIDAD DEPORTIVA RECREATIVA.				
ACTIVIDAD	FECHA Y LUGAR	PARTICIPANTES	TIPO/RECURSO	COSTOS
TALLER PROGRAMA MUJER Y DEPORTE	MARZO A NOVIEMBRE (Gimnasio Municipal)	55 personas (juvenil, adultos, damas y varones)	CHILEDEPORTES	640.000.-
CAMPEONATO DE FUTBOL RURAL	MARZO A NOVIEMBRE (Localidades rurales)	2.000.- PARTICIPANTES (Jóvenes y adultos)	MUNICIPAL (Copas, trofeos y medallas)	1.100.000
CAMPEONATO LABORAL DE RAYUELA	MARZO A NOVIEMBRE	500 PERSONAS (Adultas)	MUNICIPAL (Trofeos)	400.000

VISIÓN DEL DEPARTAMENTO DE SALUD

Ser una red de salud integral que otorgue una atención de excelencia centrada en el usuario.

MISIÓN DEL DEPARTAMENTO DE SALUD

“Promover la salud integral de la familia, realizando acciones de prevención, promoción, curación y rehabilitación de la salud en el ámbito individual y grupal en el área biopsicosocial de la persona, mejorando así la calidad de vida de nuestra comunidad.”

AREAS DE ATENCION EN ATENCION PRIMARIA DE CASABLANCA.

1.- Controles de Salud de la Mujer: corresponde a la atención brindada a la mujer en cualquier etapa de su ciclo vital, ya sea para programar un embarazo, control de salud de la mujer o inicio de métodos anticonceptivos.

Postas	Pre concepción	Prenatal	Ginecológica	Regulación Fecundidad
PSR Las Dichas	36	48	24	35
PSR Quintay	60	60	70	108
PSR Lagunillas	36	132	48	240
PSR Maitenes	24	36	60	180
Total	156	276	202	563

2.-Exámenes de Medicina Preventiva: corresponde al examen de salud que se realiza a la población sana para detectar factores de riesgo cardiovascular; es decir; Hipertensión Arterial, Obesidad, Diabetes Mellitus etc.

Postas	Hombres	Mujeres
PSR Las Dichas	24	24
PSR Quintay	40	44
PSR Lagunillas	40	40
PSR Maitenes	20	36
Total	124	144

3.-Consultas: son atención otorgada a la población, en forma espontanea, ya sea; Médicas o no médicas (enfermera, nutricionista etc.)

	Medicas				No Medicas			
	< 15 años	15-19 años	20-64 años	65 años y mas	< 15 años	15-19 años	20-64 años	65 años y mas
PSR Las Dichas	156	29	528	240	38	15	36	24
PSR Quintay	132	15	540	168	120	12	192	70
PSR Lagunillas	300	12	396	228	144	8	276	60
PSR Maitenes	168	48	444	60	24	36	60	20
Total	756	104	1.908	696	326	71	564	174

4.- Controles de Salud por edad: corresponde a todas aquellas que presentan una periodicidad; es decir; cada 1 mes, 6 meses o 1 año.

c	Infantil	Adolescente	Adulto	Adulto Mayor
PSR Las Dichas	324	36	600	456
PSR Quintay	624	60	768	552
PSR Lagunillas	636	60	732	720
PSR Maitenes	240	24	180	240
Total	1.824	180	2.280	1.968

7.- Controles Programa Odontológico

	Atención Primaria	Atención Urgencias	Actividades Promoción	Actividades Preventivas	Actividades Recuperativas
PSR Las Dichas	84	132	48	60	312
PSR Quintay	300	468	48	312	1.092
PSR Lagunillas	216	156	48	240	468
PSR Maitenes	48	180	24	84	252
Total	648	936	168	696	2.124

8.- Programa Chile Crece Contigo: corresponde a todas aquellas atenciones otorgadas por la educadora de párvulos a los niños menores de 6 años.

	Ingresos a Sala de Estimulación	
	Niños	Niñas
PSR Las Dichas	14	12
PSR Quintay	23	29
PSR Lagunillas	25	29
PSR Maitenes	10	10
Total	72	80

9.- Examen Funcionalidad del Adulto Mayor (EFAM): corresponde al exámenes de autovalencia a mayores de 65 años:

	Autovalente	Autovalente con riesgo	Dependencia leve	Dependencia Moderada	Dependencia Severa
PSR Las Dichas	23	28	4	10	3
PSR Quintay	21	27	3	4	2
PSR Lagunillas	18	32	3	10	4
PSR Maitenes	8	15	4	1	0
Total	70	102	14	25	9

10.-Actividades de Promoción: corresponde a las actividades tendientes a promover estilos de vida saludable.

	Actividad Física	Alimentación	Ambiente libre de Tabaco	Fac.Protectores Psicosociales	Estilos de vida Saludable
PSR Las Dichas	2	1	1	2	2
PSR Quintay	2	1	1	2	2
PSR Lagunillas	4	1	1	2	2
PSR Maitenes	2	1	1	2	2
Total	10	4	4	8	8

12.- Atención en Domicilio: corresponde a la atención de salud al grupo familiar o individual ya sea para rescate, evaluación médica, curación etc.

	Visitas Integrales a Familias	Rescate Inasistente	Tratamiento en Domicilio
PSR Las Dichas	144	60	444
PSR Quintay	108	96	36
PSR Lagunillas	456	132	228
PSR Maitenes	204	24	12
Total	912	312	720

13.-Atencion OIRS: corresponde a todas a las solicitudes de información, sugerencias y reclamos mediante un documento oficial:

	Hombres	Mujeres
PSR Las Dichas	66	74
PSR Quintay	165	188
PSR Lagunillas	69	113
PSR Maitenes	50	60
Total	350	435

14.- Perfil de Morbilidad: corresponde a las patologías más predominantes presentadas durante el año:

DESCRIPCIÓN	DIAGNOSTICOS	NIÑO	ADOLESCENTE	ADULTO	ADULTO MAYOR
ENFERMEDADES INFECCIOSAS Y PARASITARIAS	TUBERCULOSIS	-	-	-	-
	VARICELA	-	-	-	-
	RUBEOLA	-	-	-	-
	ESCARLATINA	-	-	-	-

	HEPATITIS	-	-	-	-
	PAROTIDITIS	-	-	-	-
	ETS	-	-	-	-
	VIH / SIDA	-	-	-	-
	PARASITOSIS INTESTINAL	-	-	293	-
	OTRAS ENFERMEDADES INFECCIOSAS	-	-	-	-
TUMORES	TUMORES MALIGNOS	-	-	-	4
	TUMORES BENIGNOS	-	-	-	-
	TUMORES NATURALEZA NO ESPECIFICADA	-	-	85	-
ENFERMEDADES GLANDULARES ENDOCRINAS NUTRICION Y METABOLICAS	DISLIPIDEMIA	-	-	356	112
	ENFERMEDAD GLANDULA TIROIDES	-	-	56	56
	DEFICIENCIAS DE LA NUTRICION (MALNUTRICIÓN POR DÉFICIT)	-	-	-	-
	OBESIDAD (MAL NUTRICIÓN POR EXCESO)	-	-	485	-
	DIABETES MELLITUS	-	-	112	-
	OTRAS ENFERMEDADES GLAND.ENDOC, NUTRIC Y METAB	-	-	-	-
TRANSTORNOS MENTALES	TRASTORNOS MENTALES ORGANICOS	-	-	-	-
	TRASTORNOS MENTALES Y DEL COMPORT DEBIDO AL USO DE SUSTANCIAS PSICOACTIVAS	-	-	-	-
	ESQUIZOFRENIA, TRAST ESQUIZOTIPICOS Y TRANS DELIRANTES	-	-	-	-
	DEPRESIÓN	-	-	25	35
	TRAST NEUROTICO RELACIONADOS CON STRESS Y SOMATOMORFICOS	-	-	702	100
	SIND DEL COMPORTAM ASOC A ALTER FISIOLÓG. Y FACT. FISICOS	-	-	112	-
	RETARDO MENTAL	-	-	-	-
	TRANS EMOCIONAL Y COMPORT HABITUAL APARECE NIÑEZ Y ADOLESC	-	-	-	-
	OTRAS CONDICIONES ASOCIADAS A TRANST MENTALES	-	-	-	85
	OTROS TRANSTORNOS MENTALES	-	-	-	-
ENFERMEDADES SISTEMA NERVIOSO Y ORGANOS DE LOS SENTIDOS	JAQUECA (MIGRAÑA)	-	-	-	-
	CONJUNTIVITIS	100	-	-	-

	OTITIS	85	-	-	-
	VICIO DE REFRACCIÓN	-	-	85	552
	ENFERMEDAD DEL SIST NERV CENTRAL	-	-	-	-
	OTROS TRASTORNOS DEL OJO	-	-	312	-
	OTRAS TRASTORNOS DEL OIDO	-	108	385	85
	OTRAS ENFERMEDADES SIST NERV Y ORG DE LOS SENTIDOS	141	-	340	170
ENFERMEDADES APARATO CIRCULATORIO	HIPERTENSION ARTERIAL	-	-	-	-
	ENFERMEDAD DEL CORAZON	-	-	-	108
	ENFERMEDAD CEREBRO VASCULAR	-	-	-	-
	ENFERMEDAD ARTERIAS-ARTERIOLAS Y VASOS CAPILARES	-	-	100	-
	ENFERM DE VENAS Y VASOS LINFATICOS	-	-	200	-
	OTROS TRAS AP CIRCULATORIO	-	-	-	-
ENFERMEDADES APARATO GENITO- URINARIO	ALTERACION DEL FLUJO MENSTRUAL	-	-	-	-
	CLIMATERIO	-	-	-	-
	PATOLOGÍA MAMARIA	-	-	-	-
	INFECCION TRACTO URINARIO	-	-	185	156
	OTRAS ENFERMEDADES APARATO GENITO URITARIO	108	-	141	156
IRA ALTA	RESFRIO COMUN/ RINOFARINGITIS/ RINITIS ALERGICA	672	108	926	241
	FARINGOAMIGDALITIS/AMIGDALITIS PULTACEA	-	193	85	-
	SINUSITIS	-	56	141	-
ENFERMEDADES APARATO RESPIRATORIO	LARINGITIS/BRONQUITIS	226	56	498	112
	ASMA	-	-	208	100
	SBO	681	-	-	-
	EPOC	-	-	-	56
	NEUMONIA	85	-	-	-
	OTRAS RESPIRATORIAS BAJAS	-	-	-	-
	INFLUENZA	-	-	-	-
	OTRAS ENFERMEDADES DEL AP. RESPIRATORIO	905	85	768	572
ENFERMEDADES APARATO	REFLUJO GASTROESOFAGICO	-	-	108	-

Cuenta Pública 2009

DIGESTIVO	TRANS. FUNCIONAL DIGESTIVO	-	-	449	-
	GASTRITIS/DUODENITIS/ULCERA	-	-	548	193
	DIARREA /ENTERITIS/ COLITIS	340	-	112	100
	ENF. HIGADO Y VIAS BILIARES	-	100	56	-
	OTRAS ENF APARATO DIGESTIVO	409	301	424	270
ENFERMEDADES DE LA PIEL Y TEJIDO CELULAR SUBCUTANEO	ACNE	-	-	-	-
	DERMATITIS / ECZEMA	-	141	461	-
	MICOSIS PIEL O FANEREOS	56	100	420	56
	INFECCIONES DE LA PIEL Y TEJIDOS SUBCUTANEOS	-	108	56	-
	URTICARIA/ / ERITEMA	56	-	-	-
	ULCERA EXTREMIDADES INFERIORES	-	-	185	-
	OTRAS ENFERMEDADES PIEL Y TEJIDO SUBCUTANEO	426	108	312	-
ENFERMEDADES SISTEMA OSTEOMUSCULAR Y TEJIDO CONJUNTIVO	PIE PLANO Y OTRAS PATOLOGIAS DEL PIE	-	-	264	85
	LUMBAGO /LUMBOCIATICA / ALTERACION COLUMNA	-	-	635	85
	TENDINITIS TENOSINOVITIS	-	-	441	85
	ARTRITIS	-	-	100	-
	OSTEOARTROSIS	-	-	464	197
	OTRAS ENF SISTEMA OSTEOMUSCULAR Y TEJ. CONJUNTIVO	-	-	513	449
ENF. SANGRE Y ORG HEMATOP	ANEMIA	-	-	-	-
	OTRAS ENF SANGRE Y ORG. HEMATOPOYETICOS	-	-	-	-
SIGNOS SINTOMAS Y ESTADOS MORBOSOS MAL DEFINIDOS	TRASTORNOS DEL SUEÑO	-	-	341	185
	MAREOS Y VERTIGOS	-	-	108	85
	CEFALEA	108	108	1.319	100
	SANO (DESCARTO MORBILIDAD)	-	-	-	-
	SINDROME FEBRIL	-	-	-	-
	TABAQUISMO	-	-	-	-
	OTROS SINTOMAS Y ESTADOS MORB. MAL DEFINIDOS	56	-	100	-
TRAUMATISMOS Y ENVENENAMIENTOS	FRACTURAS / LUXACIONES	-	-	-	-
	ESGUINCES Y DESGARROS	-	-	-	141

HERIDAS	-	-	56	-
QUEMADURAS	-	-	-	-
ENVENENAMIENTOS	-	-	-	-
OTROS TRAUMATISMOS	56	-	532	56

. Promoción en Salud:

Las actividades realizadas durante el año 2009 se detallan en la siguiente tabla:

Intervención Temática (condicionante)	Producto que se trabajó durante el año:	Actividades ejecutadas durante el año 2009
1.- Alimentación y Nutrición	EE promueven alimentación saludable	Encuentro Comunal de Jardines Infantiles.
		Diálogos Comunitarios en Alimentación y actividad física de Establecimientos de Enseñanza básica y media
		Promoción de alimentación Saludable en Talleres de Actividad física en Escuelas EGO.
2. Actividad Física	Promover la realización de actividad física en zonas urbanas y rurales.	Talleres de actividad física en Escuelas EGO.
		Taller de Tai-Chi para adultos de zona urbana y rural.
		1º Caminatas Saludables Rurales.
3.- Tabaco	Contribuir en la Prevención del consumo de tabaco en la Comuna.	Capacitación del Programa Previene a diferentes Juntas de vecinos de la comuna
		Difusión, inscripción y entrega de Material educativo como apoyo a la Campaña "La Clase sin Humo"
4.- Ambiente Sano	Contribuir a mejorar la participación de la Comunidad, a través de las EEPS para lograr un medio ambiente más sano.	Fondo Concursable en las Establecimientos Educativos Promotores de la Salud (EEPS).

<p>5.- Zoonosis y Vectores</p>	<p>Personal de Salud capacitado</p>	<p>Capacitación a equipos de salud de localidades rurales en zoonosis y vectores</p>
<p>6.- Salud Ocupacional</p>	<p>Mejorar el clima laboral de diferentes Instituciones de la Comuna.</p>	<p>Encuentro Comunal de Educadores y Asistentes de Párvulos. Fondo Concursable para Proyectos "Clima Laboral" en Unidades Municipales y Hospital de Casablanca. Actividad: "Compartamos un día de autocuidado para funcionarios de Salud Municipal". Capacitación a Trabajadores temporeros de Viñas de la Comuna.</p>
<p>7.- Consumo de Alcohol y Drogas</p>	<p>Sensibilización de jóvenes en la temática del Consumo de Alcohol y Drogas.</p>	<p>Talleres Preventivos en cuatro Establecimientos Educativos (EE) de enseñanza media de la comuna Feria de la Salud con participación Oficina Conace-Previene Comunal Plaza Vida Chile Comunal con participación Stand Conace-Previene Comunal.</p>
<p>8.- Salud Sexual y VIH/SIDA</p>	<p>Promover una sexualidad segura en jóvenes y adultos de la Comuna</p>	<p>Actividad: Seminario de Sexualidad "Mejor entre dos"</p>

Recursos Materiales:

-Por el Convenio Cardiovascular se adquiere un electrocardiograma portátil, para evaluar a los pacientes crónicos como hipertensos y aquellos según urgencia. También se adquieren insumos para la atención de pacientes podológicos (como fresas, gubias, alicates, micro motores entre otros), muebles de farmacia

- Convenio Odontológico: se compran insumos de mejor calidad para la población ya sea: compresas, gelitas, fresas, 2 equipos compresores dentales portátiles etc.

- Se realiza Convenio con Universidad Andrés Bello en la habilitación de un modulo dental en la Posta de Quintay que incluye: clínica; sala de esterilización y radiografía oral.

-Se habilita en cada posta la Sala de Estimulación, con fondos por Chile Crece Contigo que incluye mesas y sillas de párvulos, materiales didácticos etc.

Cuenta Pública 2009

-Por Convenio de resolutiveidad se intenta reducir la lista de espera de aquellos pacientes rurales en: mamografías con Convenio a Conac, Ecografías Abdominales con convenio con Centro médico Asa, control de otorrino y adquisición de audífonos, controles neurológicos etc.

II.- HIGIENE AMBIENTAL

La Oficina del Medio Ambiente, dependiente de esta Dirección no contó este año con una persona con dedicación exclusiva al tema. Para realizar las labores habituales se realiza coordinación con Departamento de Inspección, Adel y Oficina Territorial (Seremi de Salud-Autoridad Sanitaria)

Las denuncias por problemas del Área de Higiene Ambiental son recibidas y se coordina las visitas con el Inspector municipal, se siguen los procedimientos legales correspondientes. Las siguientes denuncias son aquellas que se realizan directamente al Departamento de Salud:

Tipo de denuncias	Número
Eliminación de perros vagos	4
Quema de Carbón	4
Gallineros y salubridad	1
Basuras	1
Murciélagos	1
Alimentos en mal estado	1
Ratones	3
Termitas	2
Total	17

Capacitación: Tenencia responsable de animales

Zoonosis (murciélagos)

III.- CEMENTERIO MUNICIPAL

Durante el año 2009 se presentaron las siguientes defunciones:

Defunciones	Nº
Hombres	64
Mujeres	61
Total	125

NÓMINA CONVENIOS SECTOR SALUD

NOMBRE CONVENIO, CONTRATO O COMODATO	ORGANISMO CON EL QUE SE ESTABLECE LA RELACION	OBJETIVOS O FINES	VIGENCIA	MONTO TOTAL [M\$]	APORTE MUNICIPAL [M\$] O RECURSOS	AVANCE
Resolutividad - Especialidad Ambulatoria	Servicio Salud Valparaíso-San Antonio	Realizar prestaciones de especialidad de carácter ambulatorio, aplicando criterios de efectividad y eficiencia, tendientes a mejorar la calidad de la atención y la satisfacción de los usuarios.	04/05/2009 al 31/12/2009	\$ 3.043.175	Profesionales, Técnicos y movilización	100%
Resolutividad - Hombres y Mujeres Escasos Recursos	Servicio Salud Valparaíso-San Antonio	20 altas integrales odontológicas, incluyendo prótesis dental a Hombres y Mujeres de Escasos recursos de las Postas de Salud	04/05/2009 al 31/12/2009	\$ 2.527.568	Odontólogo, Técnico Paramédico Dental, equipo Dental y movilización	100%
Resolutividad - Laboratorio Básico	Servicio Salud Valparaíso-San Antonio	Prestación exámenes de Laboratorio Clínico (Canasta básica) a usuarias Postas de Salud Rurales, según programación exámenes	17/05/2009 al 31/12/2009	\$ 3.500.061	Profesionales, Técnicos y movilización	100%
Resolutividad - Estipendios	Servicio Salud Valparaíso-San Antonio	Aportar en forma mensual a los cuidadores de pacientes postrados severos no institucionalizados. La acreditación del nivel de severidad es determinada por el índice KATZ e informado por SSVSA	17/05/2009 al 31/12/2009	\$ 13.760.000	Profesionales, Técnicos y movilización	100%
Resolutividad - Atención Domiciliaria	Servicio Salud Valparaíso-San Antonio	Atender a domicilio a pacientes con discapacidad severa, procedimientos clínicos en domicilio de pacientes postrados	17/02/2009 al 31/12/2009	\$ 2.205.792	Profesionales, Técnicos y movilización	100%

Cardiovascular	Servicio Salud Valparaíso-San Antonio	Propender al aumento de la capacidad resolutive en nivel primario e complementar la satisfacción de las personas beneficiadas adultos y adultos mayores	03/02/2009 al 31/12/2009	\$ 16.559.984	Profesionales, Técnicos y movilización	100%
Reforzamiento Odontológico	Servicio Salud Valparaíso-San Antonio	Mejorar la calidad, cantidad y resolutive de las acciones Odontológicas efectuadas por las Postas de Salud : Salud oral niños 6 años, urgencia ambulatoria Ges y atención personas 60 años Ges	25/03/2009 al 31/12/2009	\$ 2.956.771	Profesionales, Técnicos y movilización	100%
Problemas Respiratorios	Servicio Salud Valparaíso-San Antonio	Implementar programa control IRA adultos y reforzar desarrollo Programa Nacional IRA en niños del plan mejoramiento y Ges.	20/02/2009 al 31/12/2009	\$ 889.649	Profesionales, Técnicos y movilización	40
Apoyo Gestión Local : Mantenimiento y Reparaciones	Servicio Salud Valparaíso-San Antonio	Aumentar la eficiencia en la gestión y administración local de Salud, en mejorar la infraestructura de los establecimientos de Salud.	10/09/2009 al 31/12/2009	\$ 12.990.858	Profesionales, Técnicos y movilización	100%
Plan Mejoramiento	Servicio Salud Valparaíso-San Antonio	Propender satisfacción de las personas beneficiarias ley N° 18.469, mejoramiento a la accesibilidad cobertura y calidad de las presentaciones, procurando atención dentro de las 48 hrs. De producida la demanda	17/02/2009 al 31/12/2009	\$ 34.443.570	Profesionales, Técnicos y movilización	70%
Chile Crece Contigo	Servicio Salud Valparaíso-San Antonio	Fortalecer los cuidados prenatales, control de salud del niño e intervenciones en la población infantil en riesgo y/o con rezagos en su desarrollo	17/02/2009 al 31/12/2009	\$ 3.776.937	Profesionales, Técnicos y movilización	100%

Apoyo Gestión Local : Laboratorio GES	Servicio Salud Valparaíso-San Antonio	Prestación exámenes de Laboratorio Especializados para usuarias de las Postas de Salud Rurales, según programación exámenes incorporados a las Garantías explícitas de Salud.	22/05/2009 al 31/12/2009 0	\$ 508.112	Profesionales, Técnicos y movilización	100%
Rehabilitación Integral	Servicio Salud Valparaíso-San Antonio	Mejorar la calidad de vida de las personas en situación de discapacidad permanente o transitoria y/o postrados	27/07/2009 al 31/12/2009	\$ 6.428.246	Profesionales, Técnicos y movilización	60%
Unidad Atención Primaria Oftalmológica	Servicio Salud Valparaíso-San Antonio	Establecer formas, acciones y aumentar la eficiencia en la gestión en una mejoría en la calidad y resolutivez de las atenciones de Salud Oftalmológicas, que comprende el funcionamiento de la Unidad y adquisición de equipos	25/03/2009 al 31/12/2009	\$ 23.813.844	Profesionales, Técnicos y movilización	90%
Salud Mental	Servicio Salud Valparaíso-San Antonio	Prevenir problemas y/o trastornos de Salud Mental. Detectar, diagnósticas y dar tratamiento a personas del programa	11/06/2009 al 31/12/2009	\$ 3.198.501	Profesionales, Técnicos y movilización	100%
Apoyo Gestión Local : Concejos Locales	Servicio Salud Valparaíso-San Antonio	Aumentar la eficiencia en la gestión y administración local de salud. Apoyar las estrategias de participación social en Salud.	02/01/2009 al 31/12/2009	\$ 561.000	Profesionales, Técnicos y movilización	100%
Capacitación Atención Primaria Salud	Servicio Salud Valparaíso-San Antonio	Generar funcionarios entrenados y capacitados en los aspectos centrales de la estrategia Atención Primaria de Salud	01/09/2009 al 31/12/2009	\$ 551.036	Profesionales, Técnicos y movilización	0
Beca Especialidad y Reemplazo	Servicio Salud Valparaíso-San Antonio	Contribuir a generar funcionarios entrenados y capacitados en los aspectos centrales de la estrategia de atención Primaria.	01/09/2009 al 31/12/2009	\$ 17.240.800	Profesionales, Técnicos y movilización	100%

Mejoría Equidad Salud Rural	Servicio Salud Valparaíso-San Antonio	Proveer teléfono celular Posta Lagunillas y Quintay. Implementar proyectos locales de trabajo comunitario Postas de Salud	23/04/2009 al 31/12/2009	\$ 2.150.435	Profesionales, Técnicos y movilización	40%
Apoyo Gestión Local : Traspaso Recursos Extraordinarios	Servicio Salud Valparaíso-San Antonio	Aumentar la eficiencia y resolutivez en la gestión y administración local de Salud	04/09/2009 al 31/12/2009	\$ 146.312.556	Profesionales y técnicos	70%
Promoción de la Salud	Servicio Salud Valparaíso-San Antonio	Ejecutar Plan Comunal de Promoción de salud con iniciativas de vida y estilos saludables para mejorar el entorno y calidad de las personas en la comuna	10/08/2009 al 31/12/2009	\$ 6.637.500	Profesionales, Técnicos y movilización	100%
Apoyo Gestión Local : Reforzamiento Equipos UAPO	Servicio Salud Valparaíso-San Antonio	Implementar con equipos especializados a la Unidad Atención Primaria Oftalmológica.	06/01/2009 al 31/12/2009	\$ 6.673.668	Profesionales, Técnicos y movilización	100%
Apoyo Gestión Local : Reforzamiento Odontológico embarazada	Servicio Salud Valparaíso-San Antonio	Mejorar la calidad, cantidad y resolutivez de las acciones Odontológicas efectuadas por las Postas de Salud: a las Embarazadas.	17/08/2009 al 31/12/2009	\$ 2.894.000	Profesionales, Técnicos y movilización	100%
Apoyo Gestión Local ; Exámenes Medicina Preventivo	Servicio Salud Valparaíso-San Antonio	Establecer formar, acciones y prestaciones asociadas a la realización de exámenes específicos de prevención a la población beneficiaria del sistema de Salud de las Postas de Salud.	20/11/2009 al 31/12/2009	\$ 258.878	Profesionales, Técnicos y movilización	10
Modulo Dental Salud Oral	Junta Nacional Escolar y Becas	Realizar atenciones odontológicas en Módulo Dental a los alumnos de establecimientos educacionales de la comuna para proporcionar la atención integral, curativa, preventiva y educativa a los estudiantes del ciclo básico de escuelas municipales y subvencionadas.	12/06/2009 al 31/12/2009	\$ 17.394.700	Profesionales, Técnicos y movilización	100%

\$308.446.837

DEPARTAMENTO DE EDUCACIÓN MUNICIPAL

RESUMEN DE LOS CUMPLIMIENTO DE METAS PROPUESTAS AÑO LECTIVO 2009

FICHA N° 1

Nombre:	GESTIÓN CURRICULAR															
Objetivo Estratégico:	Apoyar los procesos curriculares de Enseñanza Básica y Media a través de una apropiada y efectiva supervisión técnico pedagógica al interior del aula en cada establecimiento.															
Unidades Educativas Participantes:																
LMS		MBR		DOR		AEL		SPO		LAG		MAI		AHC		
SI/NO	SI	SI/NO	SI	SI/NO	SI	SI/NO	SI	SI/NO	SI	SI/NO	SI	SI/NO	SI	SI/NO	SI	
EHM	SI	EBA	SI	FEC	SI											
Responsable Coordinación:	Director de cada Establecimiento.															
Responsable Ejecución:	Jefe Técnico, Director o Encargado de Establecimiento.															

Actividades:	Indicador	Meta
--------------	-----------	------

Implementación del Marco Curricular Nacional en niveles de Pre Básica, Básica y Media.	Planes y Programas de Estudio (Leccionario y planificaciones)	100% Al termino del año escolar, al menos el 90% de los docentes habrá desarrollado e implementado planificaciones de los aprendizajes, articulados con el marco curricular y los planes y programas para los subsectores de L y C y y . Matemáticas
<p>EVALUACIÓN 2009: SE HA LOGRADO UNIFICAR UN MODELO DE PLANIFICACIÓN EN LOS ESTABLECIMIENTOS EN UN 90%.</p> <p>DESAFÍOS 2010: LOGRAR EL DESARROLLO E IMPLEMENTACIÓN DE PLANIFICACIONES ARTICULADAS Y TENDIENTES AL LOGRO DE APRENDIZAJES ESPERADOS A TRAVÉS DE HABILIDADES, COMPETENCIAS Y DESTREZAS EN UN 90% (PME)</p>		

<p>Programación de visitas de supervisión y apoyo técnico en el aula.</p>	<p>Calendarización de la programación y apoyo técnico Informes UTP comunal y supervisión DEPROV</p>	<p>Confeccionar Carta Gantt con las actividades de supervisión y apoyo técnico.</p>
<p>EVALUACIÓN 2009: SUPERVISIÓN Y APOYO EN EL AULA CON RETROALIMENTACIÓN EN UN 80%</p> <p>DESAFÍOS 2010: I TRIMESTRE SUPERVISIÓN Y APOYO EN EL AULA CON RETROALIMENTACIÓN Y TRIANGULACIÓN PROGRAMADA. II Y III TRIMESTRE SUPERVISIÓN Y APOYO EN EL AULA CON RETROALIMENTACIÓN Y TRIANGULACIÓN SIN AVISO. (PME)</p>		

<p>Consensuar con equipo técnico comunal DAEM la Pauta de Observación en Aula con los equipos directivos y unidades técnico <i>Marzo /2008</i></p>	<p>Elaboración, socialización consensuar Pauta de Observación</p>	<p>Estructurar, consensuar y socializar Pauta de Observación en Aula al 100% de los directivos</p>
<p>EVALUACIÓN 2009: CONFECIÓN Y SOCIALIZACIÓN AL INTERIOR DE CADA ESTABLECIMIENTO DE PAUTAS DE OBSERVACIÓN EN EL AULA. SUPERVISIÓN CON PAUTA DE OBSERVACIÓN EN EL AULA.</p> <p>DESAFÍOS 2010: I TRIMESTRE CONSENSUAR PAUTA DE OBSERVACIÓN EN AULA COMUNAL. II Y III TRIMESTRE SUPERVISIÓN CON PAUTA DE OBSERVACIÓN EN EL AULA. (PME)</p>		

<p>El equipo directivo y técnico realizará un seguimiento y evaluación de las prácticas pedagógicas de cada uno de los docentes al interior del aula, retroalimentando positivamente a cada docente observado.</p>	<p>Observaciones en aula</p>	<p>Jefe Técnico y directivo observarán clases a lo menos dos veces en cada semestre con una retroalimentación a cada profesor observado, en cada subsector.</p>
--	------------------------------	---

EVALUACIÓN 2009:

SE HA IMPLEMENTADO EN UN 70%

DESAFÍOS 2010:

IMPLEMENTAR EN UN 100% CON PAUTA Y RETROALIMENTACIÓN.

LMS: LICEO MANUEL DE SALAS

MAI: ESCUELA MAITENES

MBR: ESCUELA MANUEL BRAVO REYES

AHC: ESCUELA ALBERTO HURTADO

DOR: ESCUELA DOMINGO ORTIZ DE ROZAS

EHM: ESCUELA HUMBERTO MOATH

AEL: ESCUELA ARTURO ECHAZARRETA LARRAIN

EBA: ESCUELA EL BATRO

SPO: ESCUELA SAN PEDRO DE QUINTAY

508: ESCUELA CARCEL

LAG: ESCUELA DE LAGUNILLAS

FEC: ESCUELA FRANCISCO ECHEVERRIA

FICHA N° 2

Nombre:	GESTION CURRICULAR															
Objetivo Estratégico:	Utilizar la información disponible para monitorear y evaluar oportunamente los resultados de aprendizaje de los estudiantes, a través de pruebas externas y otros resultados del establecimiento para la implementación de Planes Remediales.															
Unidades Educativas Participantes:																
		MBR		DOR		AEL		SPO		LAG		MAI		AHC		
SI/NO	SI	SI/NO	SI	SI/NO	SI	SI/NO	SI	SI/NO	SI	SI/NO	SI	SI/NO	SI	SI/NO	SI	
EBA	SI		FEC	SI												
Responsable Coordinación:	Director del Establecimiento.															
Responsable Ejecución:	Jefe Técnico y Docentes de Aula.															

Actividades:	Indicador	Meta
<p>Consolidar el funcionamiento de los Departamentos por Asignaturas y niveles en cada uno de los establecimientos, a fin de fijar las estrategias técnico-pedagógicas a implementar.</p>	<p>Conformación de los departamentos por subsector Y nivel en cada establecimiento</p>	<p>Equipos técnicos conformados en todos los establecimientos.</p>
<p><u>EVALUACIÓN 2009:</u> NO SE HAN IMPLEMENTADO MASIVAMENTE LOS DEPARTAMENTOS POR ASIGNATURAS. <u>DESAFÍOS 2010:</u> DOTAR DE HORAS A LOS DOCENTES COLABORADORES DEL UTP Y MONITORES DE SUS PARES A FIN DE EFECTUAR ESTRATEGIAS TECNICO PEDAGÓGICAS.</p>		
<p>Aplicación de 2 pruebas externas para los terceros básicos, aplicadas una en cada semestre, en tres subsectores: Lenguaje y Comunicación, Educación Matemáticas y Comprensión del Medio Natural Y Social.</p>	<p>Pruebas de Diagnostico tipo SIMCE para 3 /subsectores</p>	<p>Aplicadas al 100% alumnos que cursan 3° Básico.</p>
<p><u>EVALUACIÓN 2009:</u> NO SE EJECUTÓ POR NO CONTAR CON LOS RECURSOS NECESARIOS (BONO SAE). <u>DESAFÍOS 2010:</u> APLICAR INSTRUMENTOS DE EVALUACIÓN AL 100% DE LOS ESTUDIANTES DE 3° BÁSICO.</p>		
<p>Aplicación de 2 pruebas externas para los séptimos básicos aplicadas una en cada semestre. (junio) en (octubre) , en cuatro subsectores : Lenguaje y Comunicación, Educación Matemáticas y Comprensión del Medio Natural y Comprensión del Medio Social y Cultural</p>	<p>Pruebas de Diagnostico tipo SIMCE para 4/subsectores</p>	<p>Aplicadas al 100% alumnos que cursan 3° Básico</p>
<p><u>EVALUACIÓN 2009:</u> NO SE EJECUTÓ POR NO CONTAR CON LOS RECURSOS NECESARIOS (BONO SAE). <u>DESAFÍOS 2010:</u> APLICAR INSTRUMENTOS DE EVALUACIÓN AL 100% DE LOS ESTUDIANTES DE 7° BÁSICO.</p>		

Implementación de Planes Remediales en cada uno de los subsectores, de acuerdo a los resultados obtenidos.	Planes remediales por subsectores	Elaboración de Planes Remediales implementados en el 100% de los establecimientos educacionales.
<p><u>EVALUACIÓN 2009:</u> NO SE EJECUTÓ POR NO CONTAR CON LOS RECURSOS NECESARIOS PARA LA EVALUACIÓN Y POSTERIOR PLAN REMEDIAL (BONO SAE).</p> <p><u>DESAFÍOS 2010:</u> APLICAR INSTRUMENTOS DE EVALUACIÓN AL 100% DE LOS ESTUDIANTES DE 7º BÁSICO E IMPLEMENTAR PLANES REMEDIALES.</p>		

Seguimiento de los Planes Remediales en cada unidad educativa a cargo de Directivos y Jefes de UTP.	Planes remediales por subsectores, informes, libros de clases	Seguimiento a Planes Remediales implementados en el 100% de los establecimientos educacionales.
<p><u>EVALUACIÓN 2009:</u> NO SE EJECUTÓ POR NO CONTAR CON LOS RECURSOS NECESARIOS PARA LA EVALUACIÓN Y POSTERIOR PLAN REMEDIAL (BONO SAE).</p> <p><u>DESAFÍOS 2010:</u> APLICAR INSTRUMENTOS DE EVALUACIÓN AL 100% DE LOS ESTUDIANTES DE 7º BÁSICO E IMPLEMENTAR PLANES REMEDIALES.</p>		

LMS: LICEO MANUEL DE SALAS

MAI: ESCUELA MAITENES

MBR: ESCUELA MANUEL BRAVO REYES

AHC: ESCUELA ALBERTO HURTADO

DOR: ESCUELA DOMINGO ORTIZ DE ROZAS

EHM: ESCUELA HUMBERTO MOATH

AEL: ESCUELA ARTURO ECHAZARRETA LARRAIN

EBA: ESCUELA EL BATRO

SPQ: ESCUELA SAN PEDRO DE QUINTAY

508: ESCUELA CARCEL

LAG: ESCUELA DE LAGUNILLAS

FEC: ESCUELA FRANCISCO ECHEVERRIA

Nombre:	GESTIÓN CURRICULAR															
Objetivo Estratégico:	Mejorar la calidad de los aprendizajes de los alumnos y su rendimiento académico en el contexto de la Jornada Escolar Completa Diurna, con una apropiada organización del espacio, el currículum y los medios educativos.															
Unidades Educativas Participantes:																
LMS		MBR		DOR		AEL		SPO		LAG		MAI		AHC		
SI/NO	SI	SI/NO	SI	SI/NO	SI	SI/NO	SI	SI/NO	SI	SI/NO	SI	SI/NO	SI	SI/NO	SI	
EBA	SI		FEC	SI												
Responsable Coordinación:	Director del Establecimiento.															
Responsable Ejecución:	Jefe Técnico y Docentes de Aula.															

Actividades:	Indicador	Meta
--------------	-----------	------

Planificación de procesos pedagógicos, acorde a las necesidades diagnosticadas a los alumnos.	Diagnósticos, planificaciones, Actas Consejos técnicos	El 98 % de los docentes planificarán de acuerdo a las nuevas estrategias propuestas.
---	--	--

<p><u>EVALUACIÓN 2009:</u> DE ACUERDO A LOS RESULTADOS OBTENIDOS EN EVALUACIONES DE VELOCIDAD Y COMPRENSIÓN LECTORA DE LOS ALUMNOS SE IMPLEMENTAR DIFERENTES ESTRATEGIAS DE PLANIFICACIÓN AL INTERIOR DE CADA ESTABLECIMIENTO.</p> <p><u>DESAFÍOS 2010:</u> DE ACUERDO A EVALUACIONES EN OCTUBRE DE VELOCIDAD Y COMP. LECTORA SE EVALUARÁ EL IMPACTO DE ESTRATEGIAS PEDAGÓGICAS Y REFORMULARÁN ESTRATEGIAS.</p>		
---	--	--

Organización y ejecución del proceso de enseñanza aprendizaje.	Registro de actividades por subsector en Leccionario	100% de los casos.
--	--	--------------------

<p><u>EVALUACIÓN 2009:</u> REGISTRO DE ACTIVIDADES POR CADA SUBSECTOR.</p> <p><u>DESAFÍOS 2010:</u> REGISTRO DE ACTIVIDADES POR CADA SUBSECTOR EL CUAL DEBERÁ ESTAR EN CONCORDANCIA CON PLANIFICACIÓN Y EJECUCIÓN DE LA CLASE.</p>		
--	--	--

<p>Utilización de material didáctico y recursos audiovisuales, computación e internet</p>	<p>Registro del Centro de Recursos Audiovisuales (CRA)</p>	<p>La UTP y encargada de enlaces expondrán el material didáctico y audiovisual a todo el equipo docente. En el Primer Bimestre</p> <p>El 100 0% de los docentes utiliza los recursos audiovisuales y frecuencia de uso de materiales materiales y recursos disponibles</p>
<p><u>EVALUACIÓN 2009:</u> LOS ESTABLECIMIENTOS CUENTAN EN LA ACTUALIDAD CON PERSONAL ESPECIALIZADO EN LA OPERATIVIDAD DE CADA PC, LAS SALAS DE CLASES DE 1º CICLO SE ENCUENTRAN IMPLEMENTADAS CON LOS EQUIPOS NECESARIOS PARA UNA MOTIVADORA CLASE CON SUS ALUMNOS.</p> <p><u>DESAFÍOS 2010:</u> IMPLEMENTAR EN LOS ESTABLECIMIENTOS RURALES CONECTIVIDAD INTERNET.</p>		

<p>Aplicación de evaluaciones a los alumnos en cada nivel y subsector de aprendizaje. Estas serán de carácter diagnóstica, formativa y sumativa.</p>	<p>Registro de evaluaciones y calificaciones</p>	<p>100% de los alumnos</p>
<p><u>EVALUACIÓN 2009:</u> UTP DE CADA ESTABLECIMIENTO SUPERVISA LA ADECUADA Y OPORTUNA EVALUACIÓN DE APRENDIZAJES DE CADA SUBSECTOR.</p> <p><u>DESAFÍOS 2010:</u> CAPACITACIÓN EXTERNA EN EVALUACIÓN POR COMPETENCIAS, CONCORDANTE CON APRENDIZAJES ESPERADOS – OBJETIVOS Y EVALUACIONES.</p>		

<p>Análisis de los resultados obtenidos por los alumnos en cada subsector de aprendizaje, al término de cada semestre.</p>	<p>Informes semestrales de evaluaciones.</p>	<p>Se registrará un aumento de dos puntos porcentuales en las pruebas Estandarizadas (SIMCE, PSU otras)</p>
<p><u>EVAULACIÓN 2009:</u> JORNADAS DE ANÁLISIS DE RESULTADOS OPTENIDOS POR LOS ALUMNOS E IMPLEMENTACIÓN DE ESTRATEGIAS DE MEJORA.</p> <p><u>DESAFÍOS 2010:</u> IMPLEMENTACIÓN DE ACCIONES DE PME DE CADA ESTABLECIMIENTO TENDIENTES A LA MEJORA EN LOS RESULTADOS DE LOS ALUMNOS.</p>		

Nombre:	INTEGRACIÓN EDUCATIVA															
Objetivo General:	Integrar a los alumnos con Necesidades Educativas Especiales, derivadas de una discapacidad cognitiva, visual, auditiva, motora y/o trastornos específicos del lenguaje a procesos pedagógicos que les permitan interactuar en diversos contextos.															
Unidades Educativas Participantes:																
		MBR		DOR		AEL		SPO		LAG		MAI:		AHC		
SI/NO	SI	SI/NO	SI	SI/NO	SI	SI/NO	SI	SI/NO	SI	SI/NO	SI	SI/NO	SI	SI/NO	SI	
EBA	si	FEC	SI													
Responsable Coordinación:	Coordinadora Comunal Programa Integración Escolar.															
Responsable Ejecución:	<ul style="list-style-type: none"> • Docentes de Aula y Profesores Jefes vinculados con los alumnos del Programa. • Profesores Especialistas, Fonoaudiólogo, Neurólogo. 															

Actividades:	Indicador	Meta
Planificación anual conjunta entre el Profesor especialista y profesor del subsector según diagnóstico.	Resoluciones Secretaria Ministerial	El 100 % de los alumnos derivados serán atendidos de acuerdo a sus NEE.
<u>EVALUACIÓN 2009:</u> ATENCIÓN DE ALUMNOS CON NECESIDADES EDUCATIVAS ESPECIALES POR LOS ESPECIALISTAS CORRESPONDIENTES DE ACUERDO A RESOLUCIONES DE SECREDUC. ARTICULACIÓN ENTRE PROFESORES DE SUBSECTORES Y PROFESORES ESPECIALISTAS. <u>DESAFÍOS 2010:</u> ATENCIÓN DE ALUMNOS CON NECESIDADES EDUCATIVAS ESPECIALES DE ACUERDO A RESOLUCIONES OTORGADAS POR SECREDUC. PLANIFICACIÓN CONJUNTA DE ALUMNOS CON NNE.		

Asesoría y orientación del Gabinete Técnico Pedagógico Comunal a los Docentes de Educación Especial.	Actas de Reuniones del Gabinete Técnico Pedagógico. Planillas de Asistencia	Al término del año se verán disminuidas las tasas de deserción y repitencia escolar.
<u>EVALUACIÓN 2009:</u> REUNIONES DE COORDINACIÓN Y ESTRATEGIAS DE APOYO A LOS ESTUDIANTES.		

APOYO DE PROFESORES ESPECIALISTAS Y PROFESIONALES A ESTABLECIMIENTOS Y EN REUNIONES DE MICROCENTRO.

DESAFÍOS 2010:

REUNIONES DE COORDINACIÓN Y CAPACITACIÓN EN DETECCIÓN, DERIVACIÓN, APOYO Y TRATAMIENTO A ESTUDIANTES CON NEE.

Realización de trabajo colaborativo entre especialistas y docentes en aula común para la adecuación curricular	Planificaciones elaboradas conjuntamente entre docentes y especialistas.	Trabajo permanente entre docente aula y especialistas en planificación y evaluación.
--	--	--

EVALUACIÓN 2009:

TRABAJO COLABORATIVO ENTRE ESPECIALISTAS, DOCENTES DE AULA COMÚN Y PROFESIONALES EN UN 70% POR DIFICULTADES EN HORARIO EN CONJUNTO.

DESAFÍOS 2010:

CONTAR CON HORARIO EN COMÚN ENTRE PROFESOR ESPECIALISTA DE AULA COMÚN Y PROFESIONALES PARA ARTICULACIÓN DE ALUMNOS CON NEE.

Adquisición de material didáctico acorde a necesidades de los alumnos integrados.	Compra de materiales Inventario de recursos existentes	Utilización de los recursos adquiridos en el 100% de las clases
---	---	---

EVALUACIÓN 2009:

UTILIZACIÓN DE MATERIAL DISPONIBLE EN CADA ESTABLECIMIENTO PARA EL TRABAJO CON LOS ALUMNOS CON NEE.

DESAFIOS 2010:

CONTAR CON UN CENTRO DE RECURSOS ESPECIAL PARA LA ATENCIÓN DE ALUMNOS CON NEE (SUBVENCIÓN, REMUNERACIONES, CONTRATACIONES, MATERIALES, MOVILIZACIÓN, CAPACITACIÓN...)

LMS: LICEO MANUEL DE SALAS

MAI: ESCUELA MAITENES

MBR: ESCUELA MANUEL BRAVO REYES

AHC: ESCUELA ALBERTO HURTADO

DOR: ESCUELA DOMINGO ORTIZ DE ROZAS

EHM: ESCUELA HUMBERTO MOATH

AEL: ESCUELA ARTURO ECHAZARRETA LARRAIN

EBA: ESCUELA EL BATRO

SPO: ESCUELA SAN PEDRO DE QUINTAY

508: ESCUELA CARCEL

LAG: ESCUELA DE LAGUNILLAS

FEC: ESCUELA FRANCISCO ECHEVERRIA

EVALUACIÓN DOCENTE.

En el proceso de Evaluación Docente 2009 se originan los siguientes datos:

Registro de docentes,	44	= 100%
Docentes Evaluados,	36	= 81,8%
Evaluación Objetada,	0	= 0.0%
Eximido,	0	= 0,0%
Suspendido,	7	= 15,9%
Art.36, Ley 20.079,	1	=2,3 %

A continuación se presentan el número y porcentaje de docentes según su **resultado final** en la evaluación 2009, excluyéndose, por lo tanto, los suspendidos y eximidos:

Destacados:	2	5,4%
Competente:	25	67,6%
Básico:	9	24,3%
Insatisfactorio:	0	0,0%
Art. 36, Ley 20.079:	1	2,7%

EXTRAESCOLAR 2009.

- Homenaje a Alejandro Galaz en el Teatro Municipal, con la participación de los establecimientos educacionales de la comuna, donde se da realce a la obra del poeta, a través de música, danza, declamación y representación. En la oportunidad se cuenta con reconocidos escritores de la región y se premia con galvanos de reconocimiento, a los estudiantes ganadores del concurso de cuento y poesía Alejandro Galaz.
- Viajes de estudio durante el mes del mar, gestionados a través del Sindicato de Lancheros de Valparaíso dando la oportunidad a 300 estudiantes de la comuna, para disfrutar de paseos en lancha desde el Muelle Prat.
- Se realiza las exposiciones Itinerantes del programa EXLORA, "Anfibios y Reptiles" y "Cambio Climático", las que son instaladas en los establecimientos educacionales y visitada por la comunidad escolar del sector municipal.

- Se gestiona la incorporación de los Talleres OKUPA los que se realizaron desde Abril Noviembre, EN EL Liceo Manuel de Salas; Teatro Espontáneo, Muralismo, Folclor y Danza, Producción de Textos y Expresión Creativa. Y en la Escuela Arturo Echazarreta un Taller de Teatro. Esta actividad permitió a cerca de 180 estudiantes desarrollar la creatividad, la formación cultural y fortalecer las capacidades socio afectivas a través del arte.

Proyecto financiado por el Consejo Regional de Cultura, con Costo aproximado de **\$5.000.000.**-(honorarios y materiales)

- Por disposición de la Dirección de DAEM y debido a la paralización de los docentes, la comuna se resta de participar en los Juegos de Bicentenario.
- Se gestiona a través del Instituto Nacional de Deportes, la incorporación de las Escuelas Arturo Echazarreta, Domingo Ortiz de Rozas y Manuel Bravo Reyes al programa "Escuelas Abiertas ", desde el mes de abril a Diciembre, donde niños, niñas, jóvenes y adultos participaron durante los días viernes y sábado de las actividades deportivas y recreativas organizadas en las escuelas. Costo aproximado \$ 4.500.000. (Honorarios profesores, auxiliares y materiales.)
- Se gestiona a través de JUNAEB y Dirección Provincial de Educación, la entrega de 2.600 raciones de colaciones para los estudiantes asistentes a este programa escuelas abiertas. Costo aproximado\$ 600.000.
- Gestión de la EXPOSICIÓN DE PINTURA; EL ARTE SE ACERCA A LA GENTE. Programa educativo de la Fundación Futuro, que llega a nuestros establecimientos, a través del área Extraescolar del Departamento de Educación Municipal.
Se trata de una Exposición Itinerante y gratuita que consta de 200 reproducciones de pintura de los artistas más famosos de todos los tiempos; Botticelli, Miguel ángel, Da Vinci, Velásquez, Goya, Van Gogh, Monet y Picasso, entre otros, divididas en 5 muestras.
Renacimiento (El arte Italiano de los siglos XIV y XV) Esc. Domingo Ortiz de Rozas.
Grandes españoles (Lo mejor del Museo del Prado) Colegio Julio Montt S.
Impresionismo y Expresionismo A - Escuela Arturo Echazarreta
Arte Moderno. (Desde Art. Nouveau hasta el Arte Pop) Escuela Manuel Bravo Reyes.
- Se adjudica a través del Fondepote, el proyecto FORMACIÓN MOTORA, desarrollado entre los meses de junio y diciembre, con el objetivo de desarrollar y fortalecer la psicomotricidad en los niños y niñas de prebásica de las escuelas Manuel Bravo Reyes, Domingo Ortiz de Rozas y Arturo Echazarreta. **Costo total del proyecto \$6.000.000.**
- Se realiza la Muestra Folclórica Escolar, con la participación de los establecimientos de la comuna.
- Se realiza en la comuna la 3 Muestra Regional de Teatro y Danza para la educación Media, con la participación de 15 establecimientos de la región y cerca de 300 estudiantes de educación media. Se gestiona a través de JUNAEB, la entrega de 300 raciones de alimentación completa, desayuno, almuerzo y onces para los participantes.

Cuenta Pública 2009

Los estudiantes del Liceo Manuel de Salas, resultan ganadores de la competencia de danza y participan durante 4 días en la Muestra Nacional realizada en Valparaíso.

- Se organiza la realización en la comuna del proyecto Voces para el Bicentenario, en el que participan los coros de los establecimientos Arturo Echazarreta, Santa Bárbara de la Reina, Colegio El Arrayán, Colegio Julio Montt, Teatro Municipal, Jardín Infantil Corre y Vuela y Agrupación Canto Coral.
- Se realiza en la comuna la Feria Escolar de Ciencias y Tecnología, en la que participan los establecimientos Educativos, Museo de Historia Natural de Valparaíso y Dirección de Salud. La feria es visitada por cerca de 1.500 estudiantes.
- Se realiza en la comuna el Cierre Regional del Programa OKUPA, donde se muestra una selección de los 57 talleres existentes en la región, cuenta con la participación de los liceos, Matilde Brandau de Ross, Juan Rusque Portal, Guillermo Rivera, Pedro Montt, Guillermo Gronemeyer, José Manuel Borgoño, Liceo San Felipe, Liceo San Esteban y Liceo Manuel de Salas de Casablanca, e incluye Danza, Jazz, Teatro, Creación Musical, Video Digital, Producción de Textos, Danza Contemporánea, Teatro Realista, Fotografía Estenopeica, Muralismo, Video Clip, Danza Folclórica, Comunicación Audiovisual, Teatro Físico, Foto Novela, Expresión Creativa, Escultura, Fotografía Análoga, Vitrofundición y Xilografía, entre otros.
Se gestiona a través de JUNAEB, la entrega de 350 raciones de alimentación para los estudiantes participantes.
Presentación en la comuna y para los estudiantes y público en general de los ex integrantes del grupo Los Tres, Narea y Tapia, en un concierto al aire libre, al que asisten cerca de 800 personas.
- Se organiza y realiza la instalación en la plaza de Armas de la comuna de un pesebre, que es confeccionado por un grupo de alumnos del Liceo Manuel de Salas y Colegio El Arrayán.
- Se organiza un Concierto Coral de Navidad en el que participan los coros de las escuelas Arturo Echazarreta, Teatro Municipal, Canto Coral, Colegio El Arrayán, Colegio Santa Bárbara y Colegio Julio Montt.

NOMBRE CONVENIO	ORGANISMO	OBJETIVOS O FINES
ATENCIONES OFTALMOLOGIA	JUNAEB	Atender oportunamente las necesidades de nuestros niños, conjuntamente se hace entrega de lentes según la necesidad. Con el fin que obtengan una mejor calidad de vida. Atienden promedio en la Especialidad 500 alumnos entre escuelas Municipales y Subvencionadas.
ATENCIONES TRAUMATOLOGIA	JUNAEB	Atender oportunamente la demanada de nuestros alumnos. Atiende promedio 100 alumnos. Aplicable a Escuelas Municipales y Subvencionadas.
ATENCIONES OTORRINO	JUNAEB	Prestar la atención solicitada y entregar los beneficios y necesidades que tenga cada alumno. Aplicable a Escuelas Municipales y Subvencionadas. Con una atención de 400 alumnos promedio.
ALIMENTACIÓN	JUNAEB	Se entregan 520.000 raciones aproximadas de alimentos a los niños más vulnerables de la comuna. Aplicable a Escuelas Municipales y Subvencionadas.

NOMBRE CONVENIO, CONTRATO O COMODATO	ORGANISMO	OBJETIVOS O FINES	MONTO TOTAL [M\$]
ASES. EVAL. EQUIPOS DIRECTIVOS	CHILECOMPRA	EVALUACION INTERNA DE EQUIPOS DIRECTIVOS DE LOS ESTABLEC.	\$3,079,865
PLAN DE APOYO INTEGRAL AL LICEO M. DE SALAS	CHILECOMPRA	IMPLEMENT. DEPORTIVA A LICEO M. DE SALAS	\$2,423,600
JUNJI	CHILECOMPRA	IMPLEMENT. JUEGOS PATIO JARDIN PAPELUCHO	\$1,025,210
PROYECTO TIC Y TEC	CHILECOMPRA	IMPLEMENT. DE SEGURIDAD PARA DEPENDENCIAS INSERTAS EN TIC Y TEC	\$14,481,874
PROYECTO PME LICEO M. DE SALAS	CHILECOMPRA	VIAJES DE ESTUDIO ALUMNOS LICEO Y DIFUSION PROYECTO.	\$1,751,900
PROYECTO TEC	CHILECOMPRA	MOBILIARIO	\$4,150,000
PROYECTO TIC	CHILECOMPRA	MOBILIARIO	\$2,001,000
ASES. TECNICO FINANCIERA	CHILECOMPRA	ASESO. TECN. FINANCIERA TERRITORIAL SIST. EDUCACIONAL	\$8,000,000
PROYECTO TIC	CHILECOMPRA	SIST. ELECTRICO Y REDES DATOS	\$2,050,000
PROYECTO TEC	CHILECOMPRA	SIST. ELECTRICO, REDES DATOS Y MOBILIARIO.	\$10,519,000
PROYECTO FORMACION MOTORA	CHILECOMPRA	IMPLEMENT. DEPORTIVA ALUMNOS EN FORM. MOTORA (EXTRAESCOLAR)	\$826,000
ASES. ASIST. TECNICA EDUCATIVA PARA PLANES DE MEJOR.	CHILECOMPRA	ASES. TECN. PARA PLANES DE MOJORA.	\$8,492,038
PORYECTO TEC	CHILECOMPRA	RED ELCT. RED DATOS Y MOBILIARIO	\$8,761,663
JUNJI	CHILECOMPRA	IMPLEMENT. SALA CUNA Y JARDIN LAGUNILLAS	\$3,840,005
DIFUSION Y PROMOCION EDUCACION	CHILECOMPRA	DIFUSION Y PROMOCION DE ACTIVIDADES EDUCATIVAS DAEM Y ESTABLEC.	\$2,800,000
			\$74.202.155

PROYECTOS

FONDO APOYO A LA GESTION MUNICIPAL EDUCACION	
PLAN DE APOYO INTEGRAL AL LICEO M. DE SALAS	\$13,100,000
DISEÑO IMAGEN CORPORATIVA	\$7,100,000
PLAN ESTRATEGICO PEI ESTABLECIMIENTOS	\$23,200,000
SISTEMA EVALUACION DESEMPEÑO	\$12,000,000
ASESORIA TECNICO FINANCIERA	\$8,000,000
EVALUACION DIRECTIVOS	\$3,080,000
VEHICULOS	\$14,000,000
OTROS GASTOS EN INVERSION	\$10,100,000
	\$90.580.000

1.- PROYECTOS DE FOMENTO ADJUDICADOS

1.1.- INDAP

Montos Totales PRODESAL 1 IFP TEMPORADA 2009-2010

Total Aporte Beneficiario: \$ 4.217.000

Total aporte INDAP: \$ 8.500.000

Total: \$ 12.717.000

Beneficiarios: 13.

Montos Totales PRODESAL 1 IFP TEMPORADA 2010-2011 (OPERACIÓN TEMPRANA)

Total Aporte Beneficiario: \$ 1.497.000

Total aporte INDAP: \$ 3.909.000

Total: \$ 5.406.000

Beneficiarios: 6.-

Montos Totales PRODESAL 2 IFP Temporada 2009-2010

Total Aporte Beneficiario: \$ 1.409.000

Total aporte Indap: \$ 5.154.000

Total: \$ 6.563.000

Beneficiarios: 8

Montos Totales Prodesal 2 IFP Temporada 2010-2011 (Operación Temprana)

Total Aporte Beneficiario: \$ 798.000

Total aporte Indap: \$ 1.748.000

Total: \$ 2.545.000

Beneficiarios: 2

1.2.- SERCOTEC CAPITAL SEMILLA EMPRESA

Montos Totales

Aporte propio \$ 14.200.242

Sercotec \$ 81.650.294

Total proyectos \$ 95.850.536

Beneficiarios: 21

1.3.- SERCOTEC CAPITAL SEMILLA MEDIDAS PRESIDENCIALES

Montos Totales

Total Aporte Beneficiario: \$ 4.563.400

Total aporte Sercotec: \$ 37.893.600

Total: \$ 42.457.000

Beneficiarios: 13

1.4- SERCOTEC LINEA EMPRENDIMIENTO

Montos Totales

Total Aporte Beneficiario: \$ 0

Total aporte Sercotec: \$ 21.000.000

Total: \$ 21.000.000

Beneficiarios: 14

1.5.- PROYECTOS FONDO PAEE GRUPOS PRODUCTIVOS FOSIS

Grupo Melisa

Inversión promedio es de \$1.800.000.

Beneficiarios: 11

1.6.- FONDO CONCURSABLE INDIVIDUAL FOSIS

Promedio de inversión por proyecto \$400.000

Beneficiarios: 1

1.7.- PROGRAMA DE DESARROLLO ECONOMICO TERRITORIAL CHILEMPRENDE LITORAL DE LOS POETAS; MESA DE TURISMO.

1.7.1.- Guía Turismo Rural

Elaboración Guía de Turismo Rural del territorio. Monto asignado para la actividad es de \$7.000.000, **prorrateo = \$1.000.000**

1.7.2.- Actividades de promoción turística

Workshop Litoral de los Poetas, en el hotel Tour Point ubicado en Providencia, Santiago.
Participación en Feria VYVA en espacio Riesco
Feria Mendoza.

El monto asignado para la actividad es de \$ 56.000.000 millones de pesos, el monto estimado por estas tres actividades para la comuna de Casablanca es de **\$ 8.000.000 millones de pesos.**

1.7.3.- Reimpresión material promocional

- ✓ guía de circuitos turísticos del litoral e impresión de
- ✓ mapas ruteros.
- ✓ Merchandising (Llaveros, lápices, gorros, posters del litoral)
- ✓ Guía de servicios del litoral de los poetas.

El monto adjudicado para la comuna de Casablanca es de **\$ 2.000.000 millones de pesos.**

1.7.4.- Sistema Interconectando las unidades turísticas Litoral de los Poetas

Software computacional que permitirá mantener conectado en un sistema único a todas las comunas del litoral de los poetas, incluye información turística de cada comuna y efectos de promoción turística. Esta línea ya fue adjudicada por una empresa de TIC's y estará ejecutado para los meses de noviembre – diciembre del presente año. El monto asignado a este proyecto para la comuna de Casablanca bordea la cifra de **\$ 1.547.429 pesos.**

1.7.5.- Stand Modular

Stand modular plegable de tres metros de altura por 50 cm de ancho para ser utilizado en actos de promoción turística del litoral en otras regiones o destinos del país. Los stand modulares serán entregados en el mes de noviembre (30 de noviembre a los coordinadores de turismo de cada municipio del territorio).

El monto adjudicado para la comuna de Casablanca es de **\$ 428.000 pesos.**

1.8- PROGRAMA DE DESARROLLO ECONOMICO TERRITORIAL CHILEMPRENDE LITORAL DE LOS POETAS; MESA SILVOAGROPECUARIA

1.8.1.- Programa Ganadero

El programa se dirige a 22 ganaderos del territorio (principalmente Santo Domingo, Algarrobo y Casablanca). Del total **8 son ganaderos de Casablanca**, los que ya han recibido las 4 visitas veterinarias programadas, concluyendo el programa en abril de 2010 con dos seminarios ganaderos uno en San Antonio y otro en Casablanca.

El monto asignado para la actividad es de \$8.000.000, **prorrateo (8 mill/20 *8 = \$3.200.000)**

1.8.2.- Seminario de Agricultura Orgánica

Participaron 30 pequeños agricultores del territorio, de **ellos 13 fueron de Casablanca.**

El monto asignado para la actividad es de \$5.000.000, **prorrateo (13/30 *5 mill = \$2.166.000)**

1.8.3.- Gira de captura Tecnológica a Chiloé

Asistieron **5 agricultores de la comuna**, de un cupo total de 16 usuarios para el territorio. El monto asignado estimativo es de \$500.000 por participante, app **\$2.500.000 para Casablanca.**

1.8.4.- Fondo Concursable Fosis Grupos Productivos

Grupo Turismo Rural de Quepilcho

Inversión promedio es de \$1.800.000

Beneficiarios: 12

Grupo Música Casablanca Urbano

Inversión Promedio es de \$1.800.000

Beneficiarios: 8

1.8.5.- Fondo Concursable de Indap PDI-Chile Emprende

Postularon y adjudicaron 6 usuarios del programa Prodesal de la comuna. Todos los proyectos fueron de implementación de tecnología a través de la compra de máquinas ordeñadoras móviles, máquinas segadoras y motocultivadoras.

Total Aporte Beneficiario: \$ 4.480.000

Total aporte INDAP: \$ 8.285.000

Total: \$ 12.764.000

Beneficiarios: 6

2.- CURSOS Y TALLERES EJECUTADOS LINEA INDEPENDIENTE.

2.1.- Turismo Prodesal 1 y 2-Nodo UVM

Beneficiados 16

Nº HORAS CURSO 16

TOTAL FINANCIAMIENTO = 16*2 UF=32 UF= \$640.000

2.2.- Charla Inductiva para agregar valor a cultivo de frutilla. Prodesal 1 y 2

Beneficiados 12

Nº HORAS CURSO 4

TOTAL FINANCIAMIENTO =4*2UF= 8UF= \$160.000

2.3.- Curso Medio ambiente y Desarrollo Sostenible AFC Casablanca Prodesal 1

TOTAL BENEFICIARIOS 13

Nº HORAS CURSO 4

TOTAL FINANCIAMIENTO =4*2UF=8UF= \$160.000

2.4.- Taller Iniciación al Compostaje Prodesal 1 y 2

TOTAL BENEFICIARIOS 15

Nº HORAS CURSO 4

TOTAL FINANCIAMIENTO =4*2UF=8UF= \$160.000

2.5.- Curso Arreglos Florales Prodesal 1

TOTAL BENEFICIARIOS 8

Nº HORAS CURSO 20

TOTAL FINANCIAMIENTO =20*1UF=20UF= \$400.000

2.6.- Mermeladas, Conservas y licores Prodesal 1 y 2

TOTAL BENEFICIARIOS 16

Nº HORAS CURSO 18

TOTAL FINANCIAMIENTO =18*1,38UF=25UF= \$500.000

2.7.- Manejo y aplicación de Plaguicidas. Vía Sence

TOTAL BENEFICIARIOS 15

Nº HORAS CURSO 40

TOTAL FINANCIAMIENTO =40*2UF=80UF=\$1.600.000

Cuenta Pública 2009

2.8.- Curso Avicultura-Prodesal 1

TOTAL BENEFICIARIOS 5
Nº HORAS CURSO 4
TOTAL FINANCIAMIENTO =4*2UF=8UF= \$160.000

2.9.- Taller de Incubación de Aves Ponedoras. Prodesal 2

TOTAL BENEFICIARIOS 8
Nº HORAS CURSO 4
TOTAL FINANCIAMIENTO =4*2UF=8UF= \$160.000

2.10.- Taller apícola. Prodesal 2

TOTAL BENEFICIARIOS 6
Nº HORAS CURSO 5
TOTAL FINANCIAMIENTO =5*2UF=10UF= \$200.000

2.11.- Taller apícola Crianza de Reinas. Prodesal 2

TOTAL BENEFICIARIOS 8
Nº HORAS CURSO 16
TOTAL FINANCIAMIENTO =8*2UF=16UF=\$320.000

2.12.- Gira Chacras Prodesal 2

TOTAL BENEFICIARIOS 8
DESTINO: Curacaví.
TOTAL FINANCIAMIENTO = \$ 100.000

2.13.- Gira Hortalizas y Chacras Prodesal 1

TOTAL BENEFICIARIOS 8
DESTINO: Quillota, Curacaví.
TOTAL FINANCIAMIENTO = \$ 150.000

2.14.- CURSO INSEMINACIÓN ARTIFICIAL, VIA SENCE

TOTAL BENEFICIARIOS 3
HORAS: 30
TOTAL FINANCIAMIENTO= 30*2UF/10 Alumnosx3AlumnosCasablanca = \$ 360.000

2.15.- Taller Ganadería Prodesal 1

TOTAL BENEFICIARIOS 12
HORAS: 2.5
TOTAL FINANCIAMIENTO= 12*2UF=24 UF= \$ 480.000

2.16.- Gira Apícola Prodesal 2

TOTAL FINANCIAMIENTO = \$ 100.000
Adjudicada, Por Ejecutar.

2.17.- Curso Gestión Empresarial

TOTAL BENEFICIARIOS 20
Nº HORAS CURSO 90
TOTAL FINANCIAMIENTO =\$1.300*20*90 =\$2.340.000

Cuenta Pública 2009

2.18.- Alfabetización Digital

TOTAL BENEFICIARIOS 20
Nº HORAS CURSO 50
TOTAL FINANCIAMIENTO = \$ 1.200 *20*50 = \$ 1.200.000

3.- PROYECTOS EN EJECUCIÓN

3.1.-PROGRAMA DE EMPRENDIMIENTO LOCAL CORFO

Aporte Corfo: 20 millones; Aporte Beneficiario 20 millones.
Total beneficiarios: 20

4.- FONDOS Y PROGRAMAS POR EJECUTAR EN 2010

4.1.- Mesa Silvoagropecuaria Chilemprende

Plantas medicinales: \$ 153.000 p/p, 20 de Casablanca: \$3.060.000
Inseminación Artificial: \$40.000 p/p, 4 de Casablanca: \$ 160.000
Agroturismo: \$225.000 p/p, 4 de Casablanca: \$900.000

4.2.- Curso Formalización fondos Prodesal

TOTAL BENEFICIARIOS 20
Nº HORAS CURSO 20
TOTAL FINANCIAMIENTO = \$ 1.200 *20*20 = \$480.000
Estado: Por ejecutar. (Marzo-Abril 2010)

4.3.- Curso-Asistencia Resolución Sanitaria fondos Prodesal.

TOTAL BENEFICIARIOS 20
Nº HORAS CURSO 20
TOTAL FINANCIAMIENTO = \$ 1.200 *20*20 = \$480.000
Estado: Falta informe Final.

4.4.- Gira Frutales: por ejecutar.

TOTAL BENEFICIARIOS: 10.
TOTAL FINANCIAMIENTO: \$ 150.000
Estado: Por ejecutar.

RESULTADOS FINALES DE INVERSION

5.1- Ejecutados

Proyectos:	\$205.102.536	115
Promoción:	\$12.975.429	
Talleres y capacitación:	\$17.056.000	219
Total 1:	\$235.133.965	334

5.2.- En ejecución y por ejecutar en el 2009

En ejecución:

Proyectos: \$40.000.000 20

Por Ejecutar:

Capacitación: \$5.230.000 78

Total 2: \$45.230.000 98

5.3.- Total General

Proyectos: \$245.102.536 135

Capacitación: \$22.286.000 297

Promoción: \$12.975.429

Total: \$280.363.965 432

RESULTADOS FINALES DE INVERSION IMPLICITA NO VALORIZADA

OMIL

ACTIVIDADES OMIL	ACTIVIDADES DE ATENCIÓN A PUBLICO	META	Real	Comentario
Ingreso de personas interesadas en Ofertas y Demandas laborales a Bolsa Nacional de Empleo (BNE)	Se atiende consultas en oficina por orden de llegada. Se orienta al usuario, explicando los documentos que debe traer, pasos y plazos a seguir. Cuando la consulta es telefónica se entrega información en el momento, y se orienta de la misma manera, invitándolos a acercarse a la oficina. Se entrega información escrita y trípticos al respecto. Los datos y entrevistas son personales y no endosables a familiares, para evitar sesgo de la información	100% interesados ingresen al sistema	Se ingresaron a 628 personas a BNE. De las cuales 2 son menores de 17 años, 208 tienen entre 18 y 24 años, 177 entre 25 a 34 años, 172 entre 35 y 49 años , y 69 personas mayores de 50 años.	Existe una base de datos con 3.426 personas en BNE. De las cuales se inscriben por empleo, capacitación vía SENCE o micro-emprendimiento para FOSIS y también las personas del Chile solidario desde el año 2006 a la fecha. Y finalmente las personas que se certifican para el seguro de cesantía del AFC.
Ingreso de ofertas de empleo al BNE	Se realiza contacto con empresas de la comuna, vía teléfono, audiencias y visitas, para focalizar necesidades de empleo. Se informa servicios de la oficina. Cuando se acercan empresas se ingresa demanda y se propone plan de acción, el cual es validado por le empresa y se ejecuta reclutamiento en ADEL o donde estime el empresario.	100% ofertas laborales ingresen al sistema	Se realizaron 75 cruces de ofertas de empleo en BNE DURANTE EL AÑO	Se entrega un informe mensual de las ofertas
Cruce de la información	Se solicita por escrito, mail, o teléfono, información estadística a empresas usuarias de la Bolsa Nacional de Empleo para mantener actualizada la BNE.	Obtener el porcentaje de los contratados a través de la OMIL (BNE)	Se colocaron 897 personas desde el 2 enero al 30 de diciembre 2009. Correspondiendo un 51,39 % a mujeres y un 48,61% a hombres.	Importante destacar la igualdad de género en el empleo que se está produciendo en la comuna. Esto dentro de las personas que utilizan la OMIL como instrumento para encontrar un puesto de trabajo. Esta información se entrega más detallada en el Informe Mensual de Empleo.
Entrega de información atención móvil por Seguro de cesantía (contratos temporales)	En terreno se entrega y explica en que consiste el Seguro, plazos y pasos a seguir, documentación necesaria y plazos para los beneficiarios.	100 % visitantes sean atendidos	Se realizaron 12 visitas del Móvil de Cesantía durante el año .Y se realizó la difusión vía departamento RRPP de la I. Municipalidad de Casablanca.	El móvil del seguro de cesantía seguirá su visita en forma mensual en Casablanca, previa confirmación y difusión del departamento de relaciones públicas
Llevar registro de beneficiarios del Seguro en hoja excel.	En forma mensual con visita AFC Móvil	30% de los beneficiarios temporales cobre su beneficio.	Un promedio de 40 beneficiarios cobraron seguro en forma anual. Más la atención mensual de Móvil de AFC y los	En conjunto con la informe mensual de empleo

			requisitos para tener derecho al beneficio.	
Registro de los beneficiarios Fondo Solidario del Seguro de Cesantía. (contrato indefinido)	La persona que viene por primera vez, se ingresa a BNE. La siguientes veces (2, 3, 4 y 5 cuota) firman formulario en OMIL, como pre-requisito para cobro posterior en Banco. Ello según norma AFC Chile. La certificación (fimal) se realiza hasta el día 20 de cada mes. La fecha de pago en el Banco es el ultimo día habil del mes en curso.	85% de los beneficiarios cobre el seguro. Se estima un promedio de 17 personas beneficiadas al mes x \$ 100.000 por promedio de cuota = 1.700.000 al mes x 12 meses = \$20.700.000 anual.	El año 2009 terminaron cobrando el beneficio 54 Personas en diciembre (5 a 7 cuotas). En total se realizaron 499 beneficios para un total de 83 personas.	Con motivo de la aplicación de la tasa de cesantía superior al 10% para cobrar 2 cuotas adicionales desde octubre a diciembre se dió a Los beneficiarios que estaban cobrando a Enero o Febrero la quinta cuota y correspondían las dos cuota adicionales, pero en enero la tasa fue de 8.6% y en febrero la tasa desempleo nuevamente no supero el 10% .Esto significa que los beneficiarios que cobraron la quinta cuota fuera la última cada mes.
Contactar a empresas que utilicen los servicios de la OMIL. 3 a la semana.	Se realiza contacto con empresas de la comuna, via teléfono, audiencias y visitas, para pesquisar necesidades de empleo. Se informa servicios de la oficina. Cuando se acercan empresas se ingresa demanda y se propone plan de acción, el cual es validado por la empresa se ejecuta reclutamiento. Se deja registro de persona responsable del reclutamiento por la empresa.	15 nuevas empresas utilicen los servicios de la OML.	Se trabaja con una base de datos de 30 empresas que solicitan durante el año personas para los diferentes cargos de producción, jornales, administrativos, ventas y trabajadores del sector agrícola.	En la actualidad la empresa que genera más empleo en forma temporal es Córpora Tres Montes S.A. Destacando que es empleo temporal y que es hasta once mese según las evaluaciones y que después de seis meses pueden volver a ingresar a la organización.
Promover la inscripción de empresas al programa Pro - Empleo 2009.	Se realiza difusión, visitas, entrevistas a empresas para informar del programa. Ello mediante audiencias, visitas, teléfono, mails, radial y diarios locales, aparte de la difusión nacional por parte del SENCE. Se explica en que consiste el programa, se entrega información escrita, y se informa pasos a seguir y plazos.	La meta es que un 85% de personas postuladas adjudique, y que al menos sean 24 personas. Los recursos serían \$ 280.000 persona x 24 = \$ 6.729.600	Participaron 6 empresas del proceso y se emitieron 121 certificados para postular. Resultando 60 personas beneficiarias del Pro-empleo 2009.	Del total de los certificados emitidos se logro que el 50% resultara beneficiado con el programa.

Prodesal 1, 2.

Actividad	Meta	Realizado	Observación
Visitas bimensuales a terreno a 198 usuarios.	100% usuarios de cada grupo recibe 5 visitas o contactos	100%	

TURISMO

Actividad	Meta	Ejecutado	Comentario
<p>Mayor Calidad Mejor servicio</p>	<p>Capacitación de las mypes del litoral de los poetas, específicamente sector Alojamiento Turístico.</p>	<p>El curso fue ejecutado durante los meses de mayo – junio en la comuna de Casablanca, beneficiarios dos empresarios del sector alojamiento turístico: residencial del Valle (sector Casablanca Urbano) y un Mipe del área rural de Quintay. El monto presupuestado por el programa territorial Chile Emprende para la ejecución de este curso fue de \$ 15.000.000 de pesos, del cual \$ 2.142.287 de pesos fueron destinados a la comuna de Casablanca.</p>	<p>Se solicita mantener el curso durante el 2010, con algunos alcances:</p> <ul style="list-style-type: none"> - Aumentar el número de beneficiarios. - Aumentar el monto presupuestado durante el 2010, que permitan que los empresarios del sector alojamiento puedan acceder al sello de calidad turística que entrega SERNATUR.
<p>Base de datos oferta turística comunal</p>	<p>Actualización Catastro de servicios turísticos de la comuna de Casablanca, para que los turistas tengan información actualizada y estén al tanto de los nuevos servicios que se van integrando al rubro turístico comunal.</p>	<p>Esta actividad se ejecuta todos los meses del año, con un total de 10 actualizaciones, dicha información es doble funcionalidad: uso interno de la unidad de turismo municipal y de uso público, (plataforma virtual municipal www.e-casablanca.cl).</p> <p>De un total de 114 empresas del sector turístico; 18 corresponden al área alojamiento ubicados en su mayoría en el centro urbano de Casablanca de los cuales dos dejaron de funcionar (1 en Casablanca urbano y 1 en Quintay), 32 empresas corresponden al rubro restaurant de las cuales 5 corresponden a la oferta gastronómicas de las Viñas del Valle, 8 están ubicados en la localidad de Quintay y el resto en el centro de la comuna. 2 empresas de la parte Urbana dejaron de funcionar en el centro de la comuna y 1 en el sector de Quintay.</p> <p>Con respecto a los centros de recreación existen 9 catastrados 1 dejó de operar ubicado en la parte urbana de la comuna. Del área artesanía en la AMAC hay existen 8 unidades operando, 5 menos en relación al año 2008, y respecto a las mypes de chocolates artesanales de 2 catastradas 1 dejó de operar. El área viñedos sigue funcionando normalmente en relación al año pasado 2008, mostrando un crecimiento importante en el área turismo Viña Casas del Bosque con la que se han hecho importantes conexiones. En el área transporte de los 30 servicios catastrados pocos prestan el servicio de transporte de turismo y si lo hacen no están formalizados como también lo es el caso de los alojamientos en la comuna.</p>	<ul style="list-style-type: none"> - Se hace necesario contar con personal de apoyo (practicante) que actualice durante los meses de temporada alta la información del catastro de servicios turísticos, así como haga salidas a terreno para saber si hay nuevos emprendimientos formales en el área de turismo. - Es de vital importancia contar con una señal de informaciones turísticas, en el centro de la comuna o cercana a la oficina de turismo (Inés Parada 191), ya que la afluencia de público en temporada alta que demanda por información de turismo es baja en comparación a otras comunas. Esto trae como consecuencia que haya una demanda flotante que nadie atiende o que lleguen al centro cultural o relaciones públicas de la municipalidad y la mayoría de las veces el turista no da con la dirección de la oficina de turismo municipal.

Diseño de material turístico rural	Entrega de material turístico en la I Fiesta de la Vendimia 2009.	Actividad que se ejecutó el mes de abril del 2009, se diseñaron dos folletos de turismo rural, de los cuales se entregaron 100 ejemplares en la fiesta de la Vendimia de la comuna. Donde concurren un total de 7-000 personas app.	Contar con presupuesto municipal o vía proyecto en el mediano plazo que nos permita invertir en el diseño e impresión de material turístico de la comuna de Casablanca, debido al éxito que esta acción tuvo el año pasado.
Adquisición de material turístico año 2009	Abastecer la Unidades de turismo municipal y empresarios del sector turístico del litoral de los Poetas.	Actividad ejecutada en febrero del 2009, se entregó un total de 500 folletos del litoral de los Poetas. Luego se solicitó 800 folletos más durante el mes de marzo – mayo del 2009 debido al aumento en las promociones turísticas comunales. El presupuesto asignado a este ítem por Chile Emprende fue de \$ 14.000.000 de pesos, de los cuales \$ 2.000.000 se destinaron a la comuna de Casablanca equivalente a un total de 2.500 app. Ejemplares (material turístico).	Se debe dar foco al convenio con SERNATUR de material turístico, debido al aumento de las promociones de turismo comunales y territoriales.
Informe de reducción de Brechas Localidad rural de Quepilcho	Estudio de las potencialidades turísticas de la localidad rural de Quepilcho. Desarrollo de productos relacionados con el turismo rural financiados por PRODESAL – INDAP	Esta actividad se ejecutó el mes de mayo- diciembre del 2009 en las siguientes etapas: <ul style="list-style-type: none"> - Curso de capacitación de agroturismo Nodo Tecnológico UVM. - Asesoría técnica en terreno, PRODESAL 1, NODO UVM, Oficina de turismo a usuarios PRODESAL. - Diseño de circuitos de turismo rural en la localidad rural. - Diseño de imagen comercial, Señalética de turismo rural y plano de ubicación referencial Oficina de turismo – Nodo UVM. - Postulación de proyectos de turismo rural IFP Indap. - II Fiesta costumbrista localidad de Quepilcho, inauguración de circuitos de turismo rural (se traslado a un total de 32 personas distribuidas en 2 viajes). - Presentación Informe de reducción de brechas localidad rural de Quepilcho, presentado INDAP, Financiamiento de \$ 2.000.000 (pendiente). 	El trabajo realizado durante el 2009 en la localidad de Quepilcho trajo los siguientes resultados: <ol style="list-style-type: none"> 1. Incorporación del comité agrícola a la mesa Silvoagropecuaria del Chile Emprende. 2. Presencia en el material turístico del territorio; guía de turismo rural. 3. Ejecución del circuito de turismo rural, descubre el Valle de Quepilcho, inserto en el programa conoce tu comuna. 4. Elaboración de informe florístico y asesoría técnica de la CONAF. 5. Adjudicación del proyecto de grupos productivos FOSIS, \$ 1.800.000 que financia equipamiento y Señalética de turismo rural (ejecución 2010).
Programa conoce tu Comuna	Acercar la actividad de turismo a la comuna de Casablanca.	Ejecutado desde el mes de Agosto a noviembre del 2009: 6 viajes con un flujo turístico interno de 192 personas en las siguientes rutas: <ul style="list-style-type: none"> - Quintay – Casablanca Urbano - Turismo rural Quepilcho 	Actividad que se complementó en las actividades comunales del 2009 y que harán por lo menos una vez al mes durante el 2010.
Participación programa	Captar recursos para la comuna de Casablanca	100% de participación de las actividades planificadas y ejecutadas durante el 2009. De los montos	Falta coordinar y articular la participación de más empresarios del

Territorial Chile Emprende, mesa de Turismo.	que permitan el desarrollo turístico de los mypes	presupuestados y bajados por la mesa de turismo para la comuna de Casablanca fue de \$ 21.485.285 millones de pesos.	sector turismo a este programa para dar más representatividad a la comuna de Casablanca, captar más recursos durante el 2010.
Participación comisión Reserva de la Biosfera Campana – Peñuelas.	Firma de convenio Comisión de la reserva de la Biosfera Campana – Peñuelas y la Municipalidad de Casablanca.	Actividad ejecutada el 31 de agosto del 2009, se ejecuto una visita guiada a la reserva nacional Lago Peñuelas y queda por desarrollar actividades pendientes del 2009.	
Participación PTI- CORFO	Captar recursos económicos para el desarrollo de los mypes del sector turístico de la comuna de Casablanca.	100% de participación en las actividades planificadas durante el 2009, asistencia reuniones y conformación de equipos de trabajo. - Definición de los iconos de turismo sector Casablanca Urbano. - Selección de los empresarios más representativos del rubro turístico.	Programa enfocado a potenciar a los empresarios que llevan a lo menos más de un año de presencia en el mercado.
Participación PMC	Captar recursos económicos para el desarrollo de los mypes del sector turístico de la comuna de Casablanca.	100% de participación en las actividades planificadas durante el 2009. Asistencia reuniones y conformación de equipos de trabajo, programa en fase estructural.	
Entrega de informaciones turísticas	Entrega información y material turístico en eventos comunales: Vendimia. Fiesta Costumbrista, otros.	Entrega de informaciones turísticas comunales en eventos 2009: I Fiesta de la Vendimia, asistencia 7.000 personas app. II Fiesta costumbrista de Quepilcho 10000 personas Fiesta de San Pedro 100. Durante el año 2009 por motivo de eventos comunales hubo un flujo de visitante de 9.450.	Se debe continuar, la implementación del modulo de informaciones turísticas en estos eventos, ya que, permite atender un número importante de personas que demanda información turística así como participar de los viajes turísticos ejecutados por la unidad de turismo municipal.
Gestión y apoyo logístico Ferias Micro empresariales y Promociones comunales	Apoyo logístico en ferias micro empresariales, del área gastronomía, artesanía y productos silvoagropecuarios.	100% de ejecución de las ferias micro empresariales contempladas para el año 2009: - I Fiesta de la Vendimia; 30 mypes de la comuna Casablanca. (de las aéreas ya mencionadas) - II Fiesta costumbrista; 12 mypes y emprendimientos. - Feria Microempresarial 256 años de fundación de la comuna; 20 mypes participantes. - Feria de Navidad; 30 mypes y emprendimientos del área artesanía y silvoagropecuaria de la comuna de Casablanca.	Continuar la puesta en valor de los productos 100% Casablanquinos.

TEATRO MUNICIPAL

Desde los inicios del Teatro Municipal se propuso como objetivo promover el acceso de los ciudadanos y ciudadanas a una oferta de programación plural, estable y de calidad que contribuya a la promoción de procesos de formación, creación, producción, difusión e investigación artística, impulsando el desarrollo permanente de las actividades de las artes, y es así como a lo largo de estos años se ha ido cumpliendo con las diferentes actividades y talleres que se han implementado.

Cabe destacar que el año 2009 el Teatro Municipal de Casablanca logró sostener las redes sociales con diferentes organizaciones y entidades tales como:

- Consejo Nacional y Regional de la Cultura y las Artes.
- Universidad de Playa Ancha.
- Pontificia Universidad Católica Valparaíso.
- Corporación Cultural de Viña del Mar Balmaceda 1215 de Valparaíso.
- Municipalidad de Puerto Montt.
- Festival Internacional de Archivo Fílmico de Valparaíso.
- Corporación Cultural de Viña del Mar.
- Temporales Internacionales de Teatro de Puerto Montt.
- Escuela Música Universidad de Chile, Santiago.

Así también, el año 2009 continuaron los programas de producción y creación de talleres gestionados años anteriores como Elenco estable Coro Infantil y Adultos, impartidos por los profesores Marcela Abarca y Javier Núñez, además de la continuidad de los talleres de teatro realizados por la profesora Valeria Vidal, entre ambas actividades se logró reunir a más de 70 alumnos, cumpliendo así una de las metas del 2009 de fortalecer la creación artística en la comuna.

Debemos destacar que al igual que otros años se cumplió a cabalidad con los servicios que se otorgan, como sus dependencias, equipos técnicos y personal.

Dentro de los productos gestionados por el Teatro el año 2009 se desarrollaron:

- Encuentro Internacional de Teatro Alejandro Galaz
- Conciertos Educativos
- Sede Festival Internacional de Cine de Valparaíso.
- Sede Talleres de Formación del Concurso de Interpretación Musical Luis Sigall de Viña del Mar.
- Encuentros comunales de cueca, diferentes categorías

Cuenta Pública 2009

Recordemos que el año pasado por medio del Fondo de Desarrollo de Infraestructura Cultural, en la línea de equipamiento del Fondart, el Teatro Municipal logra ser beneficiado con una importante suma de dinero que ascendió a \$ 5.824.398, permitiendo completar su ficha técnica de audio.

Fue así como el 2009 estos equipos fueron utilizados, mejorando notablemente la calidad del audio de las diversas presentaciones que se realizaron.

Dentro de los convenios que se mantuvieron el año 2009 se destaca el que se realizó con la Caja Compensación de Los Andes, además de cooperación de particulares.

Durante el 2009 el número de actividades que se realizaron y la cantidad de público que asistió al Teatro fue el siguiente:

2009	ACTIVIDADES	ASISTENTES
TEATRO	18	1349
MUSICA	19	3787
FOLKLOR	6	1193
DANZA	7	1634
CINE	32	4702
REUNIONES	10	1793
CONFERENCIAS	6	984
ENSAYOS	87	769
TALLERES	5	3373
GRADUACIONES	14	3730
GALA ARTÍSTICA	3	1150
EVENTOS ESPECIALES	5	1070
TOTAL	212	25.534

CENTRO CULTURAL

AREA	PROGRAMAS	Nº	ACTIVIDADES	USUARIOS	INVERSIÓN
MUSEO	Visitas guiadas	5	Visitas alumnos de colegios	205	0
		46	Visitas guiadas turistas y adultos.	838	0
	Préstamo Archivos	7	Préstamos de recursos bibliográficos	7	0
BIBLIOTECA	Servicios	1	Préstamos de recursos bibliográficos en sala	17	\$ 460.000 Convenio DIBAM, en libros
	Nuevos Usuarios de Biblioredes	1	Nuevos usuarios	360	0
	Biblioredes	1	Servicio Gratuito de Acceso a internet	6.450	\$ 1.360.000 Convenio DIBAM, en mantención capacitación .
	Préstamo libros	1		7450	0
	Programa visitas guiadas y cuentacuentos infantil	6		240	0

AREA	PROGRAMA	Nº	ACTIVIDADES	USUARIOS	INVERSIÓN
CENTRO CULTURAL	Bus Cultural	4	Taller bisutería	120	\$ 9.000.000 Ley Donaciones
		1	Taller Decopage	20	
		1	Taller cerámica	20	
		1	Taller velas	25	
		1	Taller corte vestuario	26	
			Préstamo libros	7.190	
	Escuela de Informática y Ciudadanía	10	Cursos de Capacitación	300	\$2.000.000 Ley Donaciones

Cuenta Pública 2009

CENTRO CULTURAL	Asesoría en Gestión y Proyectos culturales para agrupaciones y comunidad	1	Asesoría para proyecto Agrupación Removiendo Sentidos. 4ª Fiesta de Acordeones	790	9.000.000 FNDR 2% Cultura. GORE
	Artes Visuales	10	Exposiciones Temporales (1 mes de duración c/u)	979	0
	Gestión de Proyectos	1	Proyecto Fondo del Libro y la Lectura. Habilitación Estanterías		\$ 3,714.589
		1	Proyecto ADAI Internacional		\$ 3.800.000

GESTIÓN DEL TERRITORIO

Una parte importante del quehacer municipal se relaciona con los servicios a la comunidad, a la administración y gestión del territorio, en lo referente a la infraestructura en su operación (mantenimiento, mejoramiento, etc.), integrando la labor que desarrollan los Departamentos de Obras, Aseo y Ornato y Tránsito.

DIRECCIÓN DE OBRAS MUNICIPALES

DIRECCION DE OBRAS		La principal función de la Dirección de Obras en el marco de la Ley Orgánica Constitucional de Municipalidades, Ley 18.695 de 1988, es velar por un correcto desarrollo de la comuna tanto en el ámbito de la construcción como en el desarrollo urbano, dando cumplimiento de las ordenanzas correspondientes. Aquellas que rigen a nivel nacional como la Ley General de Urbanismo y Construcciones y la Ordenanza General de Urbanismo y Construcciones; y aquellas que rigen a nivel local como el Plan Regulador Comunal Vigente.			
FUNCIONES PRIVATIVAS			FUNCIONES POR CONVENIOS		
PERMISOS QUE OTORGA LA DIRECCION DE OBRAS	Nº	VALORES	PROYECTOS RECEPCIONADOS Y EN EJECUCION	UNIDAD DE VIVIENDA	UNIDAD DE CATASTRO
1.- Permisos de Obra nueva y ampliaciones.	230	\$ 27.859.769	1.- Construcción Cuartel de Bomberos Quintay \$ 60.908.030.-	Oficina Comunal de la Vivienda, entrega orientación a público general de los programas de vivienda de la RED PROTEGE, en la línea de subsidio para la vivienda, coordina e informa a las personas el contenido del Sistema Rukan. Fondo Solidario de Vivienda: Programa Subsidio Habitacional Rural: Programa Subsidio Rural Programa Protección del Patrimonio Familiar (PPF) En lo transcurrido del año 2009 se han registrado aproximadamente 1.600 atenciones a los usuarios en los diversos programas habitacionales que dispone el Minvu. Por otra parte esta unidad ha promovido los proyectos de loteo con construcción simultanea: Comité Habitacional Lagunillas 61 casos, UF 25.437	Atención de público, actualización catastro de roles y gráfico de la comuna, inclusión de predios, fiscalización de construcciones, actualización base de permisos de edificación de la comuna, pre-asignación de roles como consecuencia de la subdivisiones emitidas por la DOM. Además mantener una base de datos actualizada para la tasación de las propiedades agrícolas y no agrícolas, además de entregar informaciones correspondientes a los avalúos y reavalúos de las propiedades coordinado con el depto. de Avaluaciones del S.I.I. regional. Con relación a lo realizado hasta el periodo del 30 de octubre se puede señalar
2.- Subdivisiones,	24	\$ 8.688.968	2.- Construcción Multicancha Villa San Francisco \$ 34.289.850.		
3.- Loteos			3.- Construcción Planta Tratamiento Comité Habitacional Quintay \$ 48.943.997		
4.- Obras menores.	1	\$ 1.000	4.- Mejoramiento Área Verde Villa María Elena \$ 29.620.363.		
5.- Anteproyectos		0	5.- Mejoramiento Multicancha Santa Bárbara \$ 48.888.958.		
6.- Anteproyectos de loteo con construcción simultánea		0	6.- Construcción Obras de Urbanización Comité Habitacional Nuestra Esperanza \$ 49.243.528.		
7.- Modificaciones de proyectos.	49	\$ 318.748	7.- Reposición Pavimento Pasaje Santa Teresita, Villa San Patricio \$ 44.957.599.		
8.- Cambio de destino	5	\$ 228.932	8.- Construcción Pavimento Media Calzada Av. Vildósola \$ 42.382.170.		
9.Recepciones de Obra.	250	\$ 1.893.747			
10.- Ley de copropiedad Inmobiliaria.	3	\$ 197.714			
11.- Visación de planos.	12	\$ 454.935	Construcción Aceras Villa El Bosque, La Viñilla \$ 42.382.170.		
12.- Copias de planos	2	\$ 14.716			
13.- Inscripción Registro de	16	\$ 589.087	9.- Construcción Planta Tratamiento Comité Habitacional		

Contratistas, 14.- Certificado registro de contratistas. 15.- Permiso por ocupación de bien de uso público. 16.- Permiso por Rotura de Pavimento. 17.- Intereses 18.- Derechos por permisos no consultados. 19. Certificados que no incluye visita a terreno. 20. Condiciones de edificación. 21.- Demoliciones	10 16 2 1 389 79	\$ 69.700 \$ 2.551.316 \$ 3.252.317 \$ 41.495 \$ 3.668 \$ 2.422.629 \$ 607.512 \$ 33.750	Lagunillas \$ 47.644.660. 10.- Diseño Ingeniería Alcantarillado y Sistema Tratamiento Aguas Servidas de Lagunillas – La Palmilla, comuna Casablanca \$ 39.000.000.- 11.- Mejoramiento Pérgola de Flores Casablanca, \$ 9.846.060.- 12.- Construcción Bajada y Paseo Peatonal Borde Costero Caleta Quintay, \$ 46.320.686. 13.- Diseño de Ingeniería de Alcantarillado y sistema de tratamiento de aguas servidas localidad de Quintay \$ 45.519.000 14. Mejoramiento Sede Club Deportivo Tapihue \$ 10.178.479. 15.- Diseño de Ingeniería de Alcantarillado y Sistema de Tratamiento de Aguas Servidas de Lagunillas – La Palmilla. \$ 39.000.000.-	Comité Habitacional Nuestra Esperanza, 21 familias, UF 8.842 Comité habitacional Quintay, 64 familias, UF 30.478 Comité Habitacional El Milagro, 14 familias, UF 8.540 Comité Habitacional El Esfuerzo, 30 casos, UF 11.700 Comité Habitacional Tapihue, 24 familias, UF 8.880	lo siguiente: Inclusión aproximada de 30 predios, producto de subdivisiones, parcelaciones o loteos. tasación de propiedad rol 153-183, Snaploc S.A. Esta Tasación significó un ingreso por concepto de contribuciones retroactivas por un valor de \$ 49.306.668, quedando con una por un valor de \$ 4.108.889 Revisión del Avalúo de la propiedad rol 153-25/153-64, Viña el Rosal, Tasación que permitió ingresar \$ 43.791.699, quedando con una cuota de contribución de \$ 3.064.671. También se tasaron los Juzgados de Familia, Letras y Garantía. Inclusión rol 44-116, disgregado del rol 44-113, ubicado en calle Leiva Amor de esta comuna. Inclusión del Rol 162-128, disgregado del 162-101 localidad de Lagunillas. Inclusión del Rol 172-263, disgregado del rol 172-195 localidad de Quintay. Asignación de roles loteo Comité Habitacional Lagunillas, recientemente inaugurado.
TOTAL		\$ 49.239.003		UF 93.877	
También la Dirección de Obras, prestó servicios no cancelados a organizaciones funcionales que están exentos de derechos, por un valor de \$ 28.163.100.			\$630.272.550		

DIRECCIÓN DE TRÁNSITO Y TRANSPORTE PÚBLICO

Es un hecho conocido por todos que el aumento tanto de población como de la actividad en una ciudad trae aparejados problemas que podemos constatar diariamente como el aumento de la congestión, accidentes, polución, ruido, etc., todos estos derivados del aumento del flujo vehicular en las áreas urbanas. Lo cual conlleva a que el Municipio debe atender los requerimientos que surgen de esta creciente demanda de servicios del transporte público.

Por otra parte, están las funciones que la Ley Orgánica Constitucional de Municipalidades asigna a la Dirección de Tránsito y Transporte Público dentro de las que se cuentan:

- Otorgar y renovar licencias de conducir vehículos.
- Otorgamiento y renovación de permisos de circulación.
- Determinar el sentido de circulación de vehículos, en coordinación con los organismos de la Administración del Estado competentes.
- Señalizar adecuadamente las vías públicas y,
- En general, aplicar las normas generales sobre tránsito y transporte público en la comuna

Es así, como la Dirección de Tránsito y Transporte Público ha encauzado sus esfuerzos de acuerdo a su misión institucional de fortalecer la capacidad de organización, coordinación y gestión municipal que permita la consolidación de la institucionalidad técnica administrativa y financiera, garantizando el mejoramiento y calidad de los servicios a través de su incorporación en el Programa de Acreditación de los Servicios Municipales.

GESTION DE TRANSITO

Esta tarea consiste en la ejecución directa de proyectos y la aplicación de medidas de mejoramiento de gestión de tránsito, orientadas a optimizar las condiciones de operación y de seguridad en intersecciones de la Red Vial de la comuna.

MEDIDA / PROYECTO	MONTO
Reposición vallas peatonales sector intersección Av. Constitución esquina Calle Maipú	\$ 82.550
Instalación vallas peatonales sector escuela San Pedro de Quintay	\$ 380.026
Reposición de vallas peatonales sector plaza de armas	\$ 165.110
Reposición de vallas peatonales en intersección de Av. Constitución/Calle Alejandro Galaz.	\$ 435.078
Mantención demarcación sectores comprendidos por Plaza de armas y Escuela Manuel Bravo (74 m2)	\$ 108.515
Reforzamiento de señalización de intersecciones de calles distintos puntos zona urbana (8 unidades)	\$ 108.219
Implementación de medidas complementarias para el tránsito de vehículos de carga (instalación de 10 señales verticales)	\$ 108.121
Demarcación vial eje Av. Constitución – Av. Portales (40 m2 eje y 42 m2 pasos peatonales sector plaza de armas)	\$ 109.222

Cuenta Pública 2009

Instalación de señales de tránsito en distintos puntos de la comuna (\$ 1.690.124
Demarcación vial en Localidad de Quintay (Demarcación pasos peatonales y señales de tránsito)	\$ 110.103
Apoyo medidas de seguridad (demarcación) sector colegio El Arrayán	\$ 110.000
Reforzamiento de medidas de seguridad en colegios de la comuna, centro urbano y puntos conflictivos tales como Intersecciones de v. O'higgins con Av. Prat.	1.249.987
TOTAL	\$ 4.646.965

PERMISO DE CIRCULACIÓN

La Ley 3063 de rentas Municipales establece que los vehículos que transitan por las calles, caminos y vías públicas en general, estarán gravados con un impuesto anual por permiso de circulación, por tanto en el cumplimiento de la normativa vigente el Municipio recaudó durante el año 2009 la suma de \$ **309.033.**, lo que significó un aumento en los ingresos por este concepto de un 15% respecto del año 2008, para lo cual se desarrollaron entre otras actividades:

Habilitación de nuevo punto de venta en el sector de Quintay

Atención durante el mes de febrero de 2009 en el Complejo Turístico Santa Augusta de Quintay.

Trabajo en conjunto con Organización Manos Unidas de Quintay

Atención en terreno a empresas

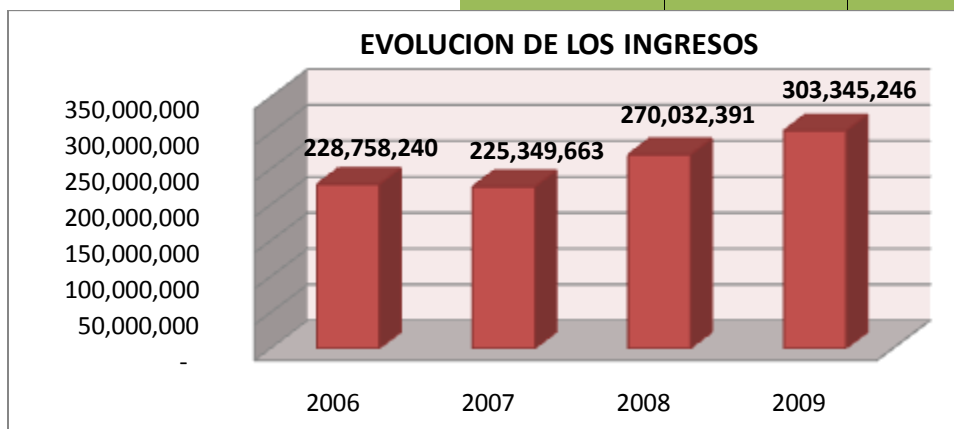
Coordinación vía electrónica con empresas y usuarios para el pago y envío de permisos.

Extensión del horario de atención en periodos punta.

Habilitación de equipos satelitales para el pago con tarjetas de crédito.

Envío por correo de segundas cuotas de acuerdo a registro elaborado durante el pago del mes de marzo de 2009.

2006	2007	2008	2009
228.758.240	225.349.663	270.032.391	309.033.456



LICENCIAS DE CONDUCIR

Durante el año 2009 se registro un aumento de un 10% respecto de igual periodo 2008 de usuarios que solicitaron renovar u obtener o su licencia de conducir.

ITEM	N° postulantes		Var. %
	Año 2008	Año 2009	
Licencias otorgadas	2.363	2.601	10%

Dentro de los compromisos adoptados por la unidad de transito para mejorar el servicio de otorgamiento y renovación de licencias de conducir se planteo analizar este desde las siguientes perspectivas:

Perspectiva financiera:

Desde este punto, se focalizó los esfuerzos en generar un aumento de ingresos respecto del periodo 2008 tratando de mantener el crecimiento observado durante periodos anteriores el cual fluctuaba alrededor del 8%. Para lograr esto se pusieron en marcha algunas prácticas que permitieron fidelizar a los usuarios como por ejemplo reducir los tiempos de espera en un 15% y la entrega de la licencia de conducir durante el mismo día en que aprobó todos los exámenes.

Perspectiva usuario:

Para efectuar el incremento en el número de usuarios que concurren hasta la Dirección de Transito, se flexibilizó el procedimiento para solicitar hora para rendir exámenes y se redefinieron los horarios de atención, acotando los tiempos para evitar las esperas excesivas de estos.

Perspectiva del proceso interno:

Se definieron algunas modificaciones a las aplicaciones informáticas que se utilizan en el proceso, con la finalidad de facilitar la búsqueda de antecedentes de los conductores y mejorar los tiempos de entrega en la emisión de licencias de conducir.

Perspectiva de crecimiento y desarrollo:

Durante el año 2009 se desarrollaron actividades en pos de lograr la capacitación y especialización del personal, es así como se capacitó en ámbitos tales como:

Curso de capacitación para operadores de gabinete psicotécnico.

Capacitación "Gabinete psicotécnico y reglamento de licencias de conducir".

Curso de capacitación "Licencias de conducir casos prácticos, aplicaciones y modificaciones".

GIROS POR DERECHOS

Los ingresos recaudados por este concepto aumentaron en un 8%, ingresándose en arcas municipales monto de treinta y dos millones seiscientos treinta mil pesos (\$ 32.630.000).

ITEM	Miles de pesos		
	Año 2008	Año 2009	Var. %
Verificaciones oculares	257	331	29%
Duplicados permisos de circulación	152	258	70%
Inscripción registro de carros y remolques	135	102	-24%
Dupl. Cert. Emp. De carros y remolques	4	18	350%
Licencias de Conducir	26.898	29.117	8%
Cambios de Domicilio	137	122	-11%
Control cada 6 años	337	461	37%
Duplicados licencia de conducir	25	13	-48%
Cambio de licencia por destrucción	2	4	100%
Bodegaje de vehículos (corral municipal)	176	920	423%
Otorgamiento de rótulos verde, rojo	892	343	-62%
Duplicado rótulos verde, rojo	36	26	-28%
Derechos certificados varios y otros	421	438	4%
Perm. Estac. Reservado en Bs. Nacionales	194	73	-62%
Permiso de Circ. Provisorio (Ley 3063 de Rentas)	107	228	113%
Permisos para carga y descarga	190	132	-31%
Cuidadores de autos	46	44	-4%
Derechos Ocup. Via pública Urb. Buses	88	-	-100%
TOTAL INGRESOS	30.097	32.630	8%

Fuente: Dirección de Administración y Finanzas.

REGISTRO DE MULTAS NO PAGADAS

De acuerdo a lo dispuesto por la Ley 19.696 y el Decreto Supremo N° 152/2000 del Ministerio de Transportes y Telecomunicaciones en donde se establecen, entre otras, las siguientes la obligación de las Municipalidades de no emitir Permisos de Circulación a vehículos que tengan multas no pagadas anotadas en el registro de Multas de Tránsito No Pagadas, es así como en el año 2009 se registró un incremento del 16% respecto del año 2008.

ITEM	Miles de pesos		Var. %
	Año 2008	Año 2009	
Multas emitidas por JPL otras comunas	9.342	9.673	4%
Multas emitidas por el JPL de Casablanca	-	139	
Multas JPL Casablanca canceladas en otra comuna	520	1.614	210%
TOTAL RECAUDADO	9.862	11.426	16%

De acuerdo a lo anterior la distribución de fondos el año 2009 se efectuó de la siguiente manera:

ITEM	Miles de pesos		Var. %
	Año 2008	Año 2009	
Municipalidad	2.388	3.688	54%
Otros organismos públicos (Registro Civil y Municipalidades)	7.474	7.738	4%
TOTAL RECAUDADO	9.862	11.426	16%

La labor que se cumple guarda relación con:

- La recolección de aseo de los edificios públicos de la comuna.
- Confeccionar el cálculo de derecho de aseo domiciliario, de acuerdo con la Ley de Rentas Municipales y la Ordenanza respectiva.
- Colaborar con la Secretaría Comunal de Planificación en la elaboración de las bases administrativas y técnicas relativas a las concesiones de aseo, de áreas verdes, de ornamentación y otros contratos relacionados con el aseo y ornato de la comuna.
- Efectuar el aseo de las oficinas municipales.
- Coordinar con las empresas eléctricas la reposición de ampolletas del alumbrado público de la comuna.
- Emitir certificados de arborización a empresas constructoras.
- Raleo o poda de árboles de la comuna, para despejar las líneas del tendido eléctrico.
- El servicio de extracción y disposición final de la basura, y en su caso, efectuar el control del servicio encomendado a terceros mediante concesión.
- La recolección de aseo domiciliario de la zona urbana de Casablanca y de las siguientes localidades rurales:

LO OROZCO SECTOR ALTO LA PLAYA POBLACIÓN STA. RITA VILLORRIO LA ROTUNDA	LUNES Y JUEVES CAMIÓN COMPACTADOR 6M ³
QUINTAY (SÁBADO) TUNQUÉN EL BATRO QUEPILCHO MELOSILLA PASO HONDO LA PLAYA LO VÁSQUEZ LAS DICHAS EL ESTERO (HASTA BADÉN)	MARTES, JUEVES, SÁBADO CAMIÓN COMPACTADOR 15 M ³
LAGUNILLAS LA PALMILLA LOS MAITENES LA VIÑILLA (SÁBADO) MUNDO NUEVO OVALLE EL CARPINTERO CAMINO EL CARMEN CALLEJÓN LOS BARRERAS PUENTE TAPIHUE RUTA F 90	MARTES, JUEVES, SÁBADO CAMIÓN COMPACTADOR 15 M ³

FUNCIONES EN EVENTOS ESPECIALES

Este departamento colabora en área operativa de todos los eventos de la comuna.

A continuación mencionamos el detalle de cada una de las tareas que deben realizar en los eventos.

Elecciones Municipales y Presidenciales

- Reparación de urnas y cámaras de votación
- Limpieza de los lugares de votación
- Instalación de candados de las urnas

Día de todos los Santos.-

- Limpieza del Frontis del Cementerio, previo a la festividad y al finalizar ésta.
- Limpieza del interior del cementerio
- Demarcación del terreno para venta de locales comerciales
- Instalación de tarros de basura

8 de diciembre.-

- Demarcación del terreno para venta de locales comerciales
- Instalación de señalética
- Instalación de baños químicos para Instituciones que colaborar con la festividad
- Cierre de la plaza de armas
- Limpieza del exterior del Santuario y camino viejo Lo Vásquez.

Año nuevo.-

- Instalación de señalética
- Instalación de baños químicos para público
- Delimitar acceso al lugar de ubicación de los fuegos pirotécnicos
- Instalación de Escenario
- Instalación de luminarias para el acceso del público
- Regado de la cancha, donde se realiza el baile

Encuentro de Payadores

- Encargado de la seguridad del evento

Fiesta de la Chilenidad

- Encargado de seguridad, aseo antes y después del evento.

Fiesta de la Vendimia

- Encargado de seguridad, aseo antes y después del evento.

Una de las problemáticas que debe enfrentar la falta de conciencia de la comunidad del cuidado y mantención de la limpieza que deben hacer en sus calles, veredas, áreas verdes y la forma más indicada de depositar la basura en los recipientes.

Además de la constante lucha que debemos tener con los ciudadanos que destruyen los árboles ornamentales, otro problema asociado a las áreas verdes es el de los perros vagos que ensucian y hacen sus necesidades sobre el prado.

Indicadores de Gestión

	EGRESOS	
EMERGENCIA	1.228.520	Adquisición colchones, zinc y pizarreños
	190.400	Frazadas
	971.065	Materiales de Construcción por incendio de vivienda
	299.285	Nylon y Zinc
	468.728	Adquisición de medias aguas
	13.414	Clavos de Techo
	18.825	alambre n°18
	506.682	Tubos de Cemento
	2.499.000	adquisición de 5 medias aguas
	1.423.701	Materiales de para incendio
	7.619.620	
ALUMBRADO PUBLICO	2.025.594	Adquisición de materiales para mantención
ORNATO	833.000	Poda palmeras plaza de armas
	1.963.500	Poda árboles Lagunillas
	165.558	Mejoramiento Plaza Lagunillas
	333.200	Poda Palmera Cementerio
	1.847.500	Encerado plaza de Armas
	9.799.959	Fuegos Artificiales
	14.942.717	
ASEO	321.300	Confección de cuponeras
	1.547.000	
	209.095.200	Empresa Concesionaria CTS
	330.820	Instalación feria Navideña
	211.294.320	

Cuenta Pública 2009

RESIDUOS SÓLIDOS DOMICILIARIOS	5.712.000	Adquisición de Alza contenedores
	208.250	Arriendo Camión compactador
	9.440.000	Asesoría Plan de Cierre Vertedero
	114.240	Arriendo máquina retroexcavadora
	6.034.490	
	239.891.147	
	INGRESOS	
CERTIFICADOS	17.943	Certificados varios emitidos por esta unidad
CAMION TOLVA	7.863.105	Servicios prestados por camión tolva
CAMION COMPACTADOR	7.955.223	Servicios de retiro de RSD a empresas y particulares
INGRESO VERTEDERO	1.349.082	ingreso a depositar ramas y escombro
DERECHOS ASEO	6.658.400	ingreso por derechos de aseo en cuponeras
	23.843.753	

Unidad de Administración Vehículos Municipales.

1.400 solicitudes.

300.000 kilómetros recorridos.

26.000 litros de combustible.

Unidad de transporte escolar:

260.000 alumnos anualmente

118.000 kilómetros recorridos

47.000 litros de combustible

650 alumnos inscritos.

Ingreso por concepto de Aportes para el combustible en el traslado de alumnos \$4.406.000.-

EGRESOS	VALOR
REMUNERACIONES	\$56.000.000.-
COMBUSTIBLE	\$58.700.000.-
MANTENIMIENTO DE VEHICULOS	\$22.211.000.-
SERVICIO DE TRANSPORTE EXTERNO	\$40.000.000.-
TOTAL EGRESOS	\$176.911.000.-

EGRESOS	VALOR
LUBRICANTES	\$3.700.000.-
FILTROS	\$4.300.000.-
NEUMATICOS	\$4.800.000.-
MANO OBRA TERCEROS	\$1.350.000.-
REPUESTOS	\$4.050.000.-
INSUMOS TALLER	\$1.000.000.-
INSUMOS VEHÍCULOS	\$2.000.000.-
HERRAMIENTAS	\$ 300.000.-
SEGUROS OBLIGATORIOS	\$711.000.-
TOTAL EGRESOS	\$22.211.000.-

PLAN DESARROLLO COMUNAL

Orientaciones de Gestión 2009 y su cumplimiento

Contribuir al desarrollo territorial basado en el mejoramiento de la infraestructura en educación, salud y deporte, espacios públicos y aumento en el equipamiento de servicios	Fomento a la inversión en el mejoramiento de los establecimientos educacionales, salud y sus servicios complementarios.	86%
	Calidad en la Infraestructura de Servicios comunitarios, y su equilibrio en su uso y disponibilidad a la comunidad.	90%
	Fomento a la inversión en temas culturales y aumento de utilización de espacios urbanos para la creación de grandes áreas verdes.	90%
	Fomento a la inversión en desarrollo vial y Conectividad	85%
Equilibrio de las inversiones, disminuyendo las brechas territoriales entre el sector urbano y rural.	Aumento de inversión de proyectos, validando la participación social y sus demandas, de acuerdo a los lineamientos estratégicos de recursos con los organismos competentes para el financiamiento	80%
Calidad de la gestión municipal, en relación a la minimización de los tiempos administrativos a la comunidad para trámites de soluciones habitacionales y servicios básicos de vivienda.	Optimización los tiempos de respuesta para la obtención de beneficios de soluciones habitacionales, pavimentación.	75%
Equilibrio de las actividades territoriales en relación al desarrollo de instrumentos de planificación territorial	Desarrollo de iniciativas que permitan modernizar los instrumentos de planificación territorial vigentes, en relación a las proyecciones de crecimiento económico y demográfico de la comuna	85%
Instaurar acciones dentro de la gestión municipal que promuevan la economía comunal y su diversificación en base a la promoción de los productos locales, calidad del empleo, su competitividad y equilibrio entre la producción urbana y rural	Desarrollar la promoción turística de la comuna disminuyendo los índices de estacionalidad turística en nuestro sector.	90%
Fomentar la cultura como un eje para el desarrollo de la identidad local tomando en cuenta nuestra diversidad geográfica y grupos locales de expresión en todas las artes.	Patrimonio cultural: preservar enriquecer y difundir el patrimonio tangible e intangible comunal	90%
	Asociatividad y cooperación: crear vínculos capaces de contener y potenciar a los individuos en relación a entidades colectivas culturales.	87%

INVERSIONES

INFORME INVERSIONES EFECTUADAS

[Proyectos concluidos, en ejecución y pendientes aprobados]

FONDO REGIONAL DE INICIATIVA LOCAL [FRIL]

PROYECTO	MONTO
FRIL-CONSTRUCCION ACERAS VILLA EL BOSQUE LA VINILLA	47,311
FRIL-CONSTRUCCION BAJADA Y PASEO PEATONAL BORDE CALETA QUINTAY	46,321
FRIL-CONSTRUCCION CUARTEL COMPAÑIA DE BOMBEROS, QUINTAY	42,819
FRIL-CONSTRUCCION MULTICANCHA VILLA SAN FRANCISCO	34,290
FRIL-CONSTRUCCION OBRAS DE URBANIZACION CH. NUESTRA ESPERANZA	49,244
FRIL-CONSTRUCCION PAVIMENTO 1/2 CALZADA AVDA. VILDOSOLA	42,382
FRIL-CONSTRUCCION PLANTA TRATAMIENTO AGUAS SERVIDAS COMITE HABITACIONAL LAGUNILLAS	48,179
FRIL-CONSTRUCCION PLANTA TRATAMIENTO AGUAS SERVIDAS COMITE HABITACIONAL QUINTAY	48,409
FRIL-MEJORAMIENTO AREAS VERDES PASAJE ROBERTO PARRA VILLA SANTA BARBARA	28,058
FRIL-MEJORAMIENTO AREAS VERDES VILLA MARIA ELENA	29,620
FRIL-MEJORAMIENTO CANCHA VILLA SANTA BARBARA	48,889
FRIL-REPARACION DE FACHADAS ESCUELA MANUEL BRAVO REYES	18,957
FRIL-REPOSICION PAVIMENTO PASAJE SANTA TERESITA, VILLA SAN PATRICIO	44,958
	529,438

PROGRAMA MEJORAMIENTO URBANO – FONDO INFRAESTRUCTURA EDUCACIONAL

MEJORAMIENTO INFRAESTRUCTURA ESCUELA LAGUNILLAS	119.681
MEJORAMIENTO INFRAESTRUCTURA ESCUELA ESPECIAL HUMBERTO MOATH	89.404
MEJORAMIENTO INFRAESTRUCTURA ESCUELA SAN PEDRO DE QUINTAY	113.741
MEJORAMIENTO INFRAESTRUCTURA ESCUELA DOMINGO ORTIZ DE ROZAS	110.033
MEJORAMIENTO INFRAESTRUCTURA ESCUELA MANUEL BRAVO REYES	91.283
MEJORAMIENTO INFRAESTRUCTURA ESCUELA HOGAR LOS MAITENES	103.967
	628.109

PROGRAMA DE RESIDUOS SÓLIDOS DOMICILIARIOS

NORMALIZACION Y CIERRE PROGRESIVO VERTEDERO MUNICIPAL	135,209
---	----------------

PROGRAMA MEJORAMIENTO URBANO Y EQUIPAMIENTO COMUNAL	
INSTALACION DE VALLAS PEATONALES,RECUCTORES DE ANCHO Y DEMARCACION	2,046
REPOSICION PAVIMENTO VIAL URBANO	2,821
PROGRAMA RENOVACION URBANA	2,433
ASESORIA EN SOLUCIONES ALCANTARILLADO RURAL	3,900
VEREDA + CICLOVIA ESC. SANPEDRO A PZA. EL BOTE QUINTAY	658
INSTALACION DE ALUMBRADO PUBLICO EN LA ROTUNDA	3,134
MEJORAMIENTO ALUMBRADO PUBLICO LOCALIDAD DE EL CARPINTERO	3,436
PAVIMENTACION ACERAS LOCALIDAD DE QUINTAY	2,462
MEJORAMIENTO CALLES LOCALIDAD RURAL DE QUINTAY	1,900
MEJORAMIENTO MEDIALUNA CLUB DE RODEO CHILENO, PLACILLA MUNDO NUEVO	7,006
REPOSICION REFUGIOS PEATONALES ZONA RURALES	8,022
MEJORAMIENTO MULTICANCHA PASAJE VICTOR JARA VILLA SANTA BARBARA	4,739
CONSTRUCCION CUARTEL COMPAÑIA DE BOMBEROS QUINTAY	22,319
CONSTRUCCION ALUMBRADO PUBLICO SECTOR LA PLAYITA CAMINO SANTA RITA	1,726
MEJORAMIENTO SEDE CRUZ ROJA DE CASABLANCA	1,428
MEJORAMIENTO DEPENDENCIAS PRODESAL	306
MEJORAMIENTO PERGOLA DE FLORES	9,998
MEJORAMIENTO DEPARTAMENTO DE DESARROLLO SOCIAL, MUNICIPALIDAD CASABLANCA	10,764
CONSTRUCCION ACERAS VILLA SAN GABRIEL	36,625
MEJORAMIENTO CAMARINES ESTADIO MUNICIPAL	22,944
MEJORAMIENTO SEDE VECINAL DE TAPIHUE	10,178
MEJORAMIENTO AREAS VERDES PLAZA POBL. LAGUNILLAS	8,010
	166,854

EN EJECUCIÓN

FNDR 2009	NOMBRE PROYECTO	MONTO
CODIGO BIP N° 30073295	ACTUALIZACION PLAN REGULADOR COMUNA DE CASABLANCA	91.605
CODIGO BIP N° 30073281	CONSTRUCCION PAVIMENTACION CALLE OSCAR BONILLA, CASABLANCA	30.729
		122.334

APROBADOS

FNDR 2010	NOMBRE PROYECTO	MONTO
CODIGO BIP N° 30060010	CONSTRUCCIÓN CIRCUITO ARTURO PRAT-HUIDOBRO	670.982
CODIGO BIP N° 30006778	AMPLIACIÓN EDIFICIO CONSISTORIAL	2.200.000
		2.870.982

CARTERA DE PROYECTOS FNDR

FONDO NACIONAL DESARROLLO REGIONAL	
HABILITACIÓN PATRIMONIAL CALLE CHACABUCO	\$ 36.933
MEJORAMIENTO ALUMBRADO PÚBLICO COMUNA CASABLANCA	\$ 31.000
CONSTRUCCIÓN ALCANTARILLADO Y TRAMIENTO AGUAS SERVIDAS LA PLAYA	\$ 450.000
CONSTRUCCIÓN ALCANTARILLADO Y TRAMIENTO AGUAS SERVIDAS LAGUNILLAS	\$ 435.000
CONSTRUCCIÓN POLIDEPORTIVO MUNICIPAL CASABLANCA	\$ 1.507.000
CONSTRUCCIÓN PUERTO DEPORTIVO QUINTAY	\$ 164.500
COSTANERA BALLENERA CALETA COSTERO QUINTAY	\$ 265.881
CONSTRUCCIÓN INSTITUTO DE VITICULTURA Y ENOLOGÍA	\$ 1.500.000

\$ 4.390.314

COLECTOR DE ALCANTARILLADO Y PLANTA ELEVADORA SECTOR ESTERO/EL MIRADOR	\$ 140.000
NORMALIZACIÓN POSTA SALUD LOS MAITENES	\$ 48.707
NORMALIZACIÓN POSTA SALUD LAGUNILLAS	\$ 25.304
NORMALIZACIÓN POSTA SALUD LAS DICHAS	\$ 59.570
NORMALIZACIÓN POSTA SALUD QUINTAY	\$ 49.085
ESTACIÓN MÉDICO RURAL EL BATRO	\$ 59.500

\$ 382.166

RESUMEN INVERSIONES 2009

FRIL	529.438
PMU	794.963
PMB-RSD	135.209
FNDR	122.334
	1.581.944

Departamento de Asesoría Jurídica

Informe de las notificaciones más relevantes efectuadas por la Contraloría General de la República:

Fecha de Ingreso	Nº Doc.	Fecha Doc.	Materia
05-01-10	6235	17-12-08	Provee presentación Alejandro Rodríguez Naranjo
06-01-10	6493	26-12-08	Atiende diversas consultas de la municipalidad de Casablanca sobre actividades gravasas con patentes municipales
07-01-10	6463	26-12-08	Sobre derecho al desahucio contemplado en el Decreto Fuerza Ley Nº 338/2008, Edilia Méndez
07-01-10	s/n	06-01-09	Comunica inicio fiscalización auditoría de obras
19-01-10	6690	31-12-08	Sobre derecho a mantener planilla complementaria de doña Mary Zambrano
20-01-10	93	13-01-09	Reitera presentación Alejandro Rodríguez Naranjo
20-01-10	111	14-01-09	Provee presentación Ricardo Vásquez Rojas, sobre indemnización
20-01-10	75	12-01-09	Provee presentaciones funcionarios Hilda Caro, Iris González, Iván Bahamondes, Ana Mª Bascuñán y Glauda Araya, solicitan beneficios Ley 20.158
21-01-10	47	12-01-09	Devuelve D.A. Nº 2698/2008, creación de grados
22-01-10	60921	23-12-08	Imparte instrucciones al sector municipal sobre el Ejercicio contable 2009
02-02-10	662	31-12-08	Informa sobre verificación seguimiento realizado al informe Nº 39/2008
02-02-10	371	26-01-09	Provee presentación Mirtha Astorga Flores
02-02-10	360	26-01-09	Requiere información que indica sobre Programa de Auditoría y el informe sobre el Uso de Vehículos estatales
05-02-10	400	28-01-09	Remite instrucciones sobre renovación de permisos de circulación
09-02-10	539	04-02-09	Otorga ampliación de plazo para responder Of. Nº 2996/2008
17-02-10	528	04-02-09	Reitera instrucciones impartida por Of. Nº 2995/2008, sobre programa de auditorías de subvenciones o aportes a privados
17-02-10	621	09-02-09	Provee presentación Clara Carrasco Cruz
26-02-10	8518	20-02-09	Remite factura Nº 8803
12-03-10	1025	11-03-09	Remite pre informe observaciones sobre Proyectos financiados con el Programa de Mejoramiento Urbano
17-03-10	1005	10-03-09	Devuelve D.A. Nº 9/2009, Designación a contrata Marco Araneda Díaz
20-03-10	1137	19-03-09	Remite pre informe observaciones sobre auditoría Técnica de Obras y presentaciones municipalidad de Casablanca
24-03-10	1088	17-03-09	Provee presentación Eulogia Contreras Muñoz
24-03-10	1116	18-03-09	Comunica cancelación póliza Patricia Cabrera Ilabaca

26-03-10	13114	13-03-09	Transcribe oficio solicitudes de sumario administrativo por la ocupación de bienes nacionales de uso público en localidad de Quintay
30-03-10	1191	20-03-09	Provee presentación Roxana López Díaz
30-03-10	1190	20-03-09	Provee presentación Edmundo Sepúlveda Portilla
31-03-10	1228	24-03-09	Sobre respuesta a observaciones señaladas en el informe N° 39/2008, fiscalización a municipalidad
14-04-10	15202	24-03-09	Complementa normativa del Sist. De Contabilidad General de la nación para el Sector Municipal
16-04-10	1456	08-04-09	Sobre presentación concejales P. Caussade, R. Martínez, E. Heck utilización vehículo Mazda CX7RAWD
17-04-10	1539	09-04-09	Reitera presentación Eulogia Contreras Muñoz
20-04-10	18752	13-04-09	Informa evaluaciones funcionario municipales en capacitación (Juana Soto, Patricia Cabrera, Noelia Zúñiga)
23-04-10	1587	14-04-09	Reitera presentación Roxana López Díaz
23-04-10	1586	14-04-09	Reitera presentación Edmundo Sepúlveda Portilla
11-05-10	1862	28-04-09	Sobre presentación Alejandro Rodríguez Naranjo, sobre eventuales irregularidades en término de su designación
20-05-10	2042	13-05-09	Atiende presentación concejales P. Caussade, R. Martínez y E. Heck sobre utilización vehículo Mazda CX7RAWD
26-05-10	2142	15-05-09	Sobre presentación de concejales P. Caussade, R. Martínez y E. Heck, contrato arriendo inmueble calle Leiva Amor N° 251 para Cuartel de Investigaciones
05-06-10	2327	27-05-09	Registra con observación D.A. N° 17/2007, nombramiento a contrata Lorena Reyes
18-06-10	2634	11-06-09	Registra con observaciones D.A. N° 2570/2007, creación cargos a contrata
22-06-10	2727	15-06-09	Imparte instrucciones sobre envío de documentos a trámite de toma de razón y registro
22-06-10	2651	12-06-09	Registra con observación D.A. N° 10/2008, designación a contrata Sergio González Navarrete
25-06-10	2821	18-06-09	Devuelve D.A. N° 180/2009 ED, contratación Solange Fuenzalida
26-06-10	2920	24-06-09	Otorga plazo para responder pre informe Prevención del Consumo de Drogas
08-07-10	s/n	01-06-09	Remite informe Gestión Financiera del Estado año 2008
13-07-10	3134	06-07-09	Devuelve solicitudes de fianza María Yáñez Osorio y Christian Valdés
15-07-10	3198	07-07-09	Solicita información relacionada con la participación en el 2° Congreso Nacional de Concejales de Chile
21-07-10	3351	13-07-09	Sobre oficio N° 322/2009 de requerimientos consignados en Informe Final N° 15 Construcción Sede Vecinal Teniente Merino
22-07-10	3431	15-07-09	Remite póliza César Henríquez Catalán
27-07-10	35461	06-07-09	Reitera cumplimiento de instrucciones sobre obligaciones de envío de informes contables y del presupuesto, vía transmisión electrónica de datos
28-07-10	3564	21-07-09	Registra con alcance D.A. N° 30, 663, 664, 665, 666, 667, 668, 669, 670, 671, 672, 673 y 1067, Designación a contrata y Promuévase de funcionarios municipales, y renuncia Natalia Urbina

04-08-10	3691	24-07-09	Acusa recibo de respuesta a Informe Final N° 15/2009
04-08-10	3638	23-07-09	Registra con alcance D.A. N° 2908/2008, Renuncia César Hernández Rojel
10-08-10	3872	30-07-09	Solicita información y reitera instrucciones para ejercicios contables 2008 y 2009
12-08-10	s/n	12-08-09	Comunica inicio fiscalización auditoría de obras
20-08-10	4315	12-08-09	Sobre denuncia de Construcción ilegal en la localidad de Quintay
28-08-10	4569	25-08-09	Requiere información sobre uso y Circulación de vehículos estatales
31-08-10	43794	13-08-09	Complementa catálogo del Plan de Cuentas del Sector Municipal
07-09-10	4728	01-09-09	Remite pólizas
24-09-10	5024	15-09-10	Remite D.A. N° 1440/2008, Creación cargo a contrata grado 18°
24-09-10	5022	15-09-09	Registra con alcance D.A. N° 1296/2008, Nómbrase suplente Francisca Farías
24-09-10	5025	15-09-09	Registra con alcance D.A. N° 1441/2008, renuncia Luis Basualto Pacheco
24-09-10	5023	15-09-09	Registra con alcance D.A. N° 1442/2008, designación Luis Basualto Pacheco
24-09-10	1664	17-04-09	Imparte instrucciones sobre cumplimiento Jornada Laboral en municipios
29-09-10	5155	22-09-09	Registra con alcance D.A. N° 1599/2008, renuncia Christian Fuentes
29-09-10	5135	22-09-10	Solicita información Áreas de Finanzas y Auditoría Interna
29-09-10	5164	23-09-09	Sobre presentación de señores P. Caussade, R. Martínez, E. Heck sobre pago bono excelencia académica
15-10-10	5401	06-10-09	Solicita información sobre pago de incremento previsional
15-10-10	5383	05-10-09	Registra con alcance D.A. N° 1465/2008, Renuncia Carolina Valladares
19-10-10	5416	08-10-09	Sobre presentación de Alejandra Valdevenito Góngora
29-10-10	5697	20-10-09	Registra con alcance D.A. N°s 1306, 1333 y 1712 año 2008 (Designación Solange Ramírez, Nómbrase y pónese término Miguel Peña, respectivamente)
12-11-10	5963	02-11-09	Sobre devolución de cotizaciones efectuadas a fondo de desahucio
21-12-10	6567	25-11-09	Registra con alcance D.A. N° 2048/2008, Nómbrase suplente Francisca Farías

EPÍLOGO

Desde el inicio de nuestra gestión, en la que los ciudadanos nos dieron su confianza, hemos trabajado por mejorar la vida de las personas y la situación de nuestra comuna, en un contexto cada vez más incierto.

Nos pidieron que gobernáramos cumpliendo los compromisos que habíamos adquirido, y que lo hiciéramos con talante, con respeto.

Y eso es lo que hemos hecho.

Durante el 2009 han pasado muchas e importantes cosas en Casablanca. Hemos avanzado en prosperidad, hemos ampliado la calidad de nuestros espacios públicos; hemos invertido en Educación, en nuestras escuelas básicas, en el Liceo, en la etapa preescolar –ya no sólo en infraestructura, sino también en equipamiento; se han generado más oportunidades para aquellos que emprenden; más personas han visto mejorada su calidad de vida, su vivienda, su bienestar; hemos aumentado las oportunidades de recreación y disfrute del tiempo libre para los adultos mayores; hemos consolidado los espacios para la Cultura; en fin, hemos ganado en modernidad, para poder afrontar los desafíos que nos está planteando el siglo XXI.

Los avances alcanzados son mérito de todos, porque son fruto del esfuerzo de muchos. Desde luego, de la iniciativa y decisión del Municipio, pero también del conjunto de la sociedad, cuya madurez y profundas convicciones democráticas nos han ayudado en la puesta en práctica de muchas de nuestras decisiones.

De los dirigentes sociales que han trabajado con el mejor espíritu de colaboración y diálogo.

De las muchas cosas que se han hecho en este tiempo, acabamos de dar Cuenta Pública, como está previsto en la Ley.

Pero más allá de los hechos concretos, de los datos, lo importante es que los ciudadanos se sientan representados e interpretados y con más posibilidades de forjarse un futuro mejor.

Lo importante es que Casablanca avanza.

Sinceramente, creo que este Cuerpo Colegiado, Concejales y Alcalde han cumplido con la palabra dada a los ciudadanos.

Ilustre Municipalidad de Casablanca

Para concluir esta cuenta, quiero reiterar que nuestra gestión siempre estará cerca de ustedes para trabajar juntos en el logro de sueños y aspiraciones comunes, comprometidos en construir una comuna mejor, amable, solidaria.

Reitero mi reconocimiento al apoyo y trabajo entregado por el Concejo Municipal; al respaldo y confianza que me entrega la comunidad casablanquina y, especialmente, a la labor permanente y leal de todos y cada uno de los funcionarios de nuestra Municipalidad.

Muchas Gracias!!!

Anexo I

Balances Ejecución Presupuestaria:
Municipal
Educación
Salud

[Ver documentos en pdf]